

ГБУ ДПО «СПбЦОКОиИТ»

15.2.2018

# Итоговый отчет «Диагностическая работа по истории в 7-х классах»

[Подзаголовок документа]

Санкт-Петербург  
2018

## Оглавление

Введение.....	5
Основные выводы и предложения.....	5
По организации работы .....	5
По результатам диагностической работы.....	5
По результатам анализа контекстной информации об учителях истории.....	6
Сведения об учащих, выполнявших диагностическую работу.....	7
Количество образовательных организаций и учащихся, принимавших участие в работе .....	7
Распределение учащихся по видам образовательных организаций.....	8
Распределение учащихся по подчиненности образовательных организаций.....	8
Сведения об изучении истории в 7 классе.....	8
Распределение учащихся по используемым УМК по всеобщей истории .....	8
Распределение учащихся по используемым УМК по истории России.....	9
Сведения количестве часов изучения истории в 7 классах.....	9
Сведения об учителях истории .....	10
Распределение учителей истории по возрастным группам .....	10
Количество учителей истории различных возрастных групп по районам .....	11
Педагогический стаж учителей истории.....	12
Квалификационные категории учителей истории .....	12
Распределение учителей истории по квалификационным категориям .....	13
С какого класса работают учителя истории с семиклассниками .....	13
Учебная нагрузка учителей истории .....	14
Группы учителей истории по учебной нагрузке.....	15
Распределение учителей истории по группам учебной нагрузки в зависимости от вида ОО .....	15
Распределение учителей истории по группам учебной нагрузки .....	16
Предметы, которые ведут учителя истории .....	17
Опыт работы учителей истории экспертом ГИА по истории.....	18
Распределение учителей истории по опыту работы в качестве эксперта ГИА по истории по районам .....	18
Распределение учителей истории по опыту работы в качестве эксперта ГИА по истории по видам .....	19
Опыт работы учителей истории экспертом ГИА по обществознанию.....	19
Распределение учителей истории по опыту работы в качестве эксперта ГИА по обществознанию по районам .....	20

Распределение учителей истории по опыту работы в качестве эксперта ГИА по обществознанию по видам .....	21
Количество учителей, имеющих почетные звания, ученые степени, государственные или отраслевые награды, являющихся победителями конкурсов педагогического мастерства .....	21
Повышение квалификации учителями истории .....	23
Распределение учителей истории по годам последнего повышения квалификации по районам .....	23
Основные результаты выполнения работы .....	25
Статистические показатели результатов участников диагностической работы по районам .....	25
Статистические показатели результатов участников диагностической работы по районам с учетом образовательных организаций 4-х «видов» .....	25
Распределение отметок, полученных обучающимися .....	26
Сравнение результатов обучающихся, полученных по экспериментальной и традиционной технологиям .....	27
Результаты выполнения отдельных заданий .....	28
Распределение обучающихся по вариантам .....	28
Выполнение учащимися работы по вариантам (% выполнения) .....	28
Выполнение учащимися заданий по частям (% выполнения) .....	29
Выполнение группы заданий, основанных на одном тексте .....	30
Выполнение заданий 1-2 учащимися по районам (% выполнения) .....	31
Выполнение заданий 3-4 учащимися по районам (% выполнения) .....	32
Выполнение задания 5 учащимися по районам (% выполнения) .....	33
Выполнение задания 6 учащимися по районам (% выполнения) .....	33
Выполнение заданий 7-8 учащимися по районам (% выполнения) .....	34
Выполнение задания 9 учащимися по районам (% выполнения) .....	35
Выполнение задания 10 учащимися по районам (% выполнения) .....	35
Выполнение задания 11 учащимися по районам (% выполнения) .....	36
Выполнение задания 12 учащимися по районам (% выполнения) .....	37
Приложения .....	38
Приложение 1. Распоряжение Комитета по образованию .....	38
Приложение 2. Материалы региональной диагностической работы .....	41
Варианты РДР .....	41
Критерии оценивания .....	46
Спецификация .....	49

Приложение 3. Распределения учащихся районов по баллам в сравнении с результатами в Санкт-Петербурге.....	50
Приложение 4. Статистические показатели результатов участников диагностической работы по ОО районов.....	57

## Введение

Диагностическая работа проведена в соответствии с Распоряжения Комитета по образованию Санкт-Петербурга от 13.12.2017 № 3830-р «Об организации проведения региональных диагностических работ по истории в седьмых классах государственных общеобразовательных организаций в феврале 2017 года».

Разработка заданий осуществлена сотрудниками кафедры социального образования ГБУ ДПО СПбАПО (С.В. Александрова, О.Н. Журавлева). Организационная и технологическая подготовка, информационное сопровождение и проведение работы, проверка работ и сбор отчетных материалов, а также подготовка настоящего статистического отчета осуществлены сотрудниками ГБУ ДПО «СПбЦОКОиИТ».

Данная диагностическая работа имела своей целью оценку уровня общеобразовательной подготовки обучающихся 7-х классов по истории.

## Основные выводы и предложения

### По организации работы

1. Практически впервые разработчиками был представлен полный пакет материалов в соответствии с распоряжениями Комитета по образованию. Представленные материалы были проработаны экспертом-тестологом и редактором СПбЦОКОиИТ. Предложенные ими замечания и предложения, в частности, по переформулированию заданий (с полным сохранением содержания) были в основном приняты разработчиками.
2. В окончательных материалах, подготовленных к использованию, вновь была допущена техническая ошибка в варианте 1702, однако на ход работы и результаты она не повлияла.
3. Поскольку ответы на задания первой части работы содержали только цифры, впервые не возникло вопросов с верификацией результатов.

### По результатам диагностической работы

Представленные статистические результаты требуют серьезной методической интерпретации. Следует обратить внимание на следующие результаты:

1. Результаты обучающихся, выполнение развернутых ответов которых проверялось учителями других школ, а заданий с кратким ответом – в автоматическом режиме, значительно ниже результатов обучающихся, работы которых проверяли их учителя (см. диаграмму 26).
2. В некоторых заданиях результаты существенно отличаются в зависимости от варианта (см. раздел «Результаты выполнения отдельных заданий»). Задания 1701 варианта участники работы выполнили несколько лучше, чем задания варианта 1702. Особенно значительна разница в выполнении у обучающихся школ, где проверка выполнялась по экспериментальной методике.
3. Лишь 0,9% участников работ показали отличные и 8,5% – хорошие знания и сформированные умения при 15,5% неудовлетворительных результатов. Возможно,

что предложенная шкала была несколько более жесткой, чем привычная для обучающихся и педагогов.

4. Результаты семиклассников, писавших диагностическую работу по традиционной технологии, значимо выше результатов участников, работы которых проверялись автоматически и учителями других ОО.
5. Задания, основанные на тексте, выполнены менее, чем на 45%.
6. Вторая часть работы, включающая задания с развернутым ответом, выполнена чуть более, чем на 30%.

#### По результатам анализа контекстной информации об учителях истории

При проведении методического анализа и интерпретации результатов обучающихся необходимо учесть следующую информацию об учителях истории, учащиеся которых принимали участие в работе:

1. В 7 классах, участвовавших в работе по истории, работает 31% учителей ОО Санкт-Петербурга.
2. Возраст четверти учителей истории, работающих с участвовавшими в диагностической работе обучающимися, 55 лет и более.
3. 21% учителей истории, работающих с участвовавшими в диагностической работе обучающимися, не проходили процедуру аттестации. Около 40% учителей истории имеет высшую квалификационную категорию.
4. Смена учителя истории произошла в текущем учебном году в четверти 7 классов – участников диагностической работы.
5. У 67% учителей истории учебная нагрузка в неделю составляет от одной до полутора ставок.
6. 15% учителей преподают только историю. 34% учителей истории преподают дополнительно к истории еще 2 и более предметов.
7. 52% учителей истории, работающих в 2017-2018 году в 7 классах не имеют опыта работы в качестве эксперта ГИА (ни ЕГЭ, ни ОГЭ) ни по истории, ни по обществознанию, т.е. не имеют опыта критериального оценивания и его использования на практике.
  - a. 84% учителей истории не имеют опыта работы в качестве эксперта ГИА по истории.
  - b. 74 % учителей истории не имеют опыта работы в качестве эксперта ГИА по обществознанию.

## Сведения об учащих, выполнявших диагностическую работу

Количество образовательных организаций и учащихся, принимавших участие в работе

Проценты участников в районах близки и соответствуют обычной посещаемости занятий.

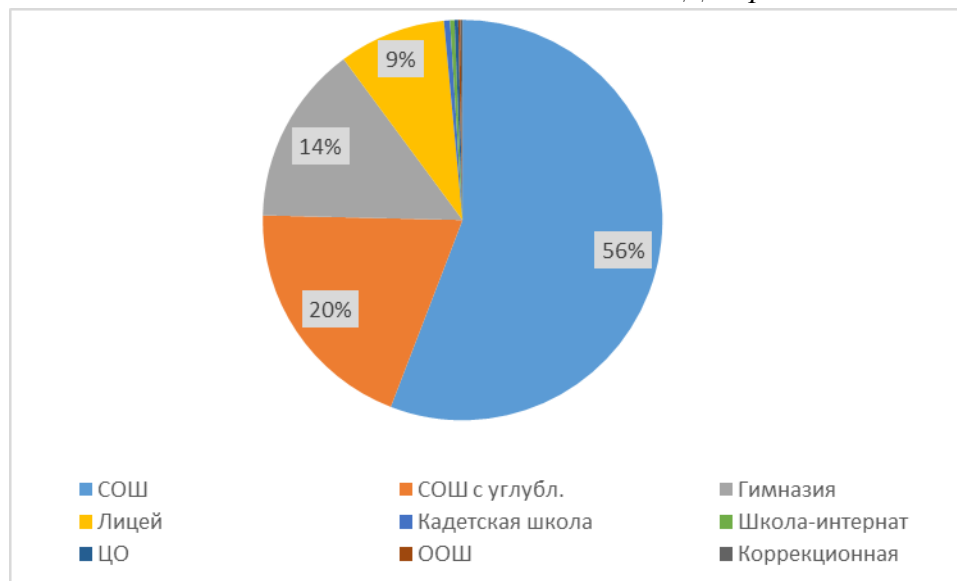
Таблица 1

	Количество ОО	Общее количество обучающихся в 7-х классах	Участников РДР по истории	Процент участников
Адмиралтейский	29	1307	1007	77
Василеостровский	25	1398	1033	74
Выборгский	55	3985	3177	80
Калининский	49	3787	3004	79
Кировский	47	2645	2170	82
Колпинский	22	1642	1342	82
Красногвардейский	38	2580	2022	78
Красносельский	44	3487	2819	81
Кронштадтский	4	325	269	83
Курортный	12	534	425	80
Московский	36	2423	1961	81
Невский	56	3920	3211	82
ОО городского подчинения	5	491	368	75
ОО федерального подчинения	4	242	211	87
Петроградский	19	852	662	78
Петродворцовый	19	1081	880	81
Приморский	58	4467	3523	79
Пушкинский	29	2194	1800	82
Фрунзенский	45	3028	2414	80
Центральный	45	1800	1390	77
<b>Санкт-Петербург</b>	<b>641</b>	<b>42188</b>	<b>33688</b>	<b>80</b>

## Распределение учащихся по видам образовательных организаций

Среди учащихся, выполнявших работу, были представители центров образования, интерната, кадетской школы.

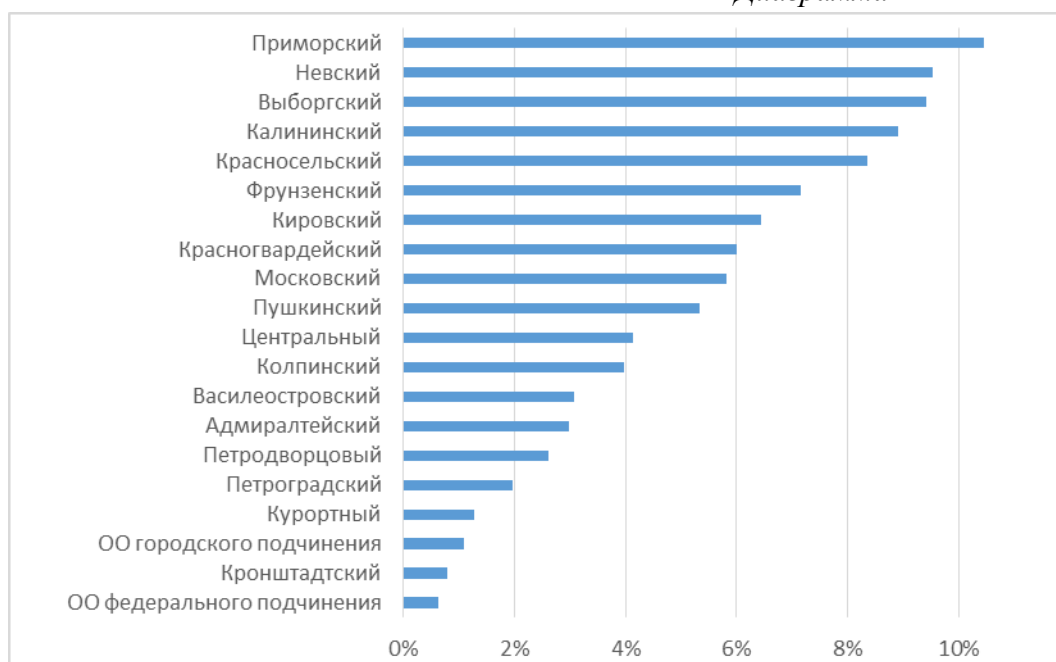
Диаграмма 1



## Распределение учащихся по подчиненности образовательных организаций

Большинство участников РДР по истории – семиклассники Приморского района.

Диаграмма 2



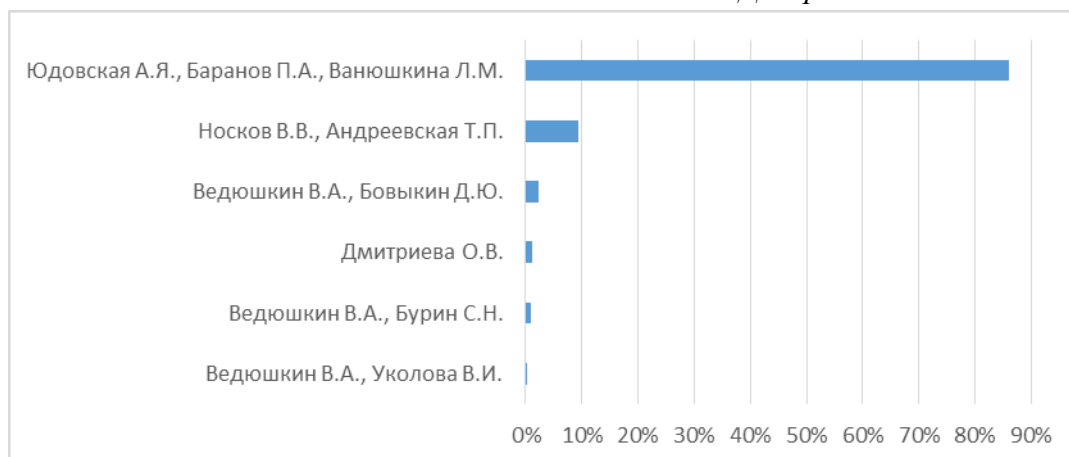
## Сведения об изучении истории в 7 классе

### Распределение учащихся по используемым УМК по всеобщей истории

Подавляющее большинство учащихся 7 классов изучает всемирную историю по УМК «Юдовская А.Я., Баранов П.А., Ванюшкина Л.М.»



Диаграмма 3



### Распределение учащихся по используемым УМК по истории России

Большинство учащихся 7 классов изучает историю России по УМК «Арсентьев Н.М., Данилов А.А., Курукин И.В., и др./ Под ред. Торкунова А.В.»

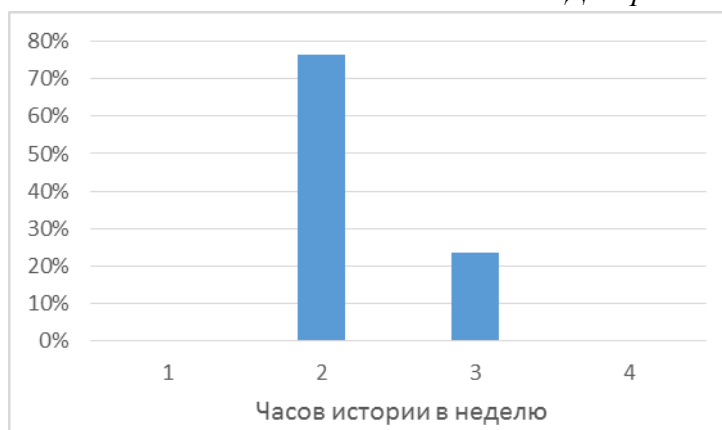
Диаграмма 4



### Сведения количестве часов изучения истории в 7 классах

Чуть более трех четвертей семиклассников Санкт-Петербурга изучают историю 2 часа в неделю.

Диаграмма 5



## Сведения об учителях истории<sup>1</sup>

Учеников, принявших участие в диагностической работе по истории, учат 799 учителей, что составляет 31% всех учителей истории Санкт-Петербурга.

Таблица 2

Район	Количество учителей истории 7 классов	Всего учителей истории	Процент учителей истории 7 классов
Адмиралтейский	36	96	37,5
Василеостровский	34	103	33,0
Выборгский	67	219	30,6
Калининский	67	216	31,0
Кировский	57	200	28,5
Колпинский	27	105	25,7
Красногвардейский	45	153	29,4
Красносельский	57	178	32,0
Кронштадтский	4	14	28,6
Курортный	13	37	35,1
Московский	47	144	32,6
Невский	69	220	31,4
ОО городского подчинения	6	63	9,5
Петроградский	23	70	32,9
Петродворцовый	20	75	26,7
Приморский	76	235	32,3
Пушкинский	40	133	30,1
Фрунзенский	57	158	36,1
Центральный	48	140	34,3
<b>Санкт-Петербург<sup>2</sup></b>	<b>793</b>	<b>2559</b>	<b>31,0</b>

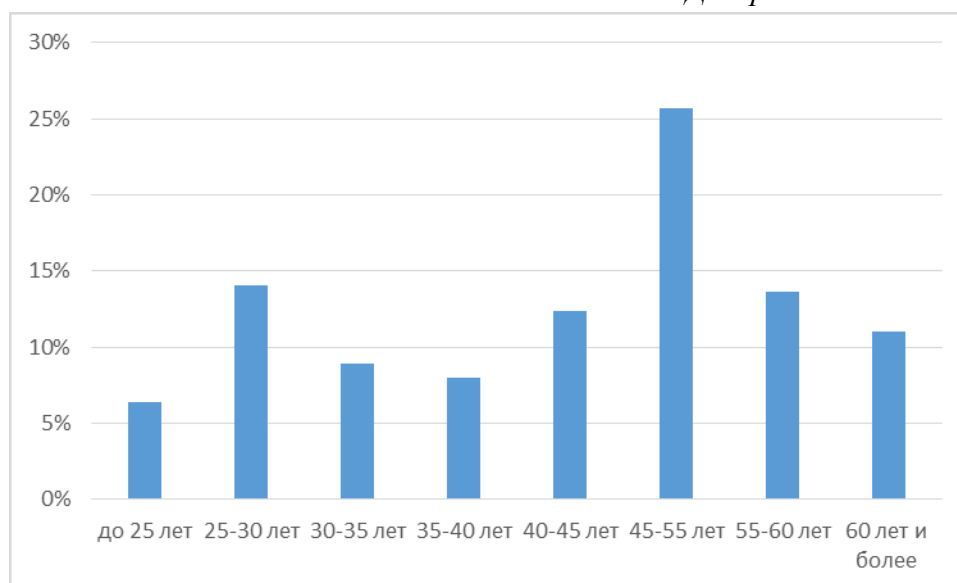
### Распределение учителей истории по возрастным группам

Возраст четверти учителей истории, работающих с участвовавшими в диагностической работе обучающимися, 55 лет и более.

<sup>1</sup> Во всех таблицах и на всех диаграммах раздела речь идет только об учителях, участвовавших в данной работе.

<sup>2</sup> Без учета ОО федерального подчинения.

Диаграмма 6



Количество учителей истории различных возрастных групп по районам

Таблица 3

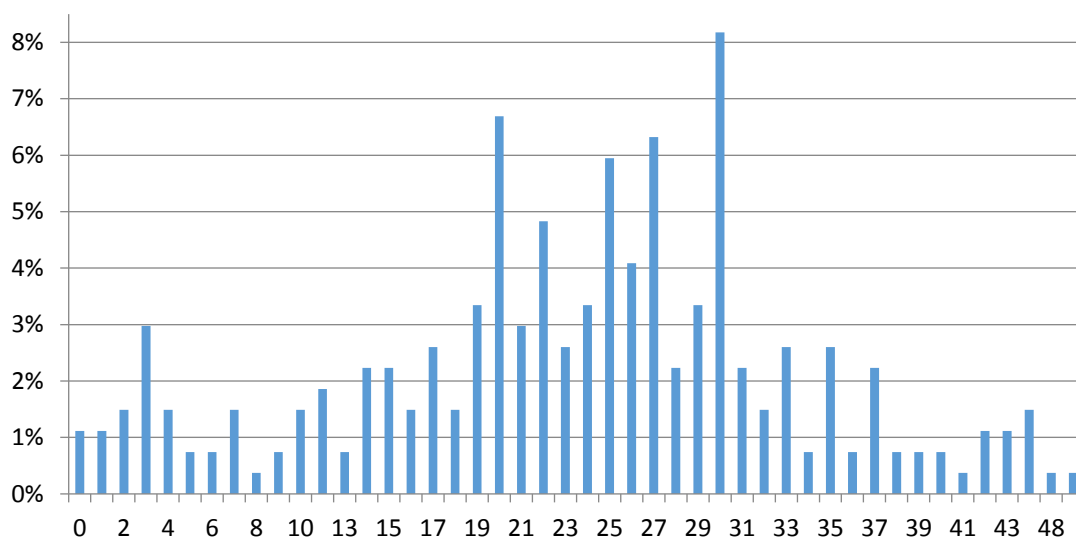
Район	до 25 лет	25-30 лет	30-35 лет	35-40 лет	40-45 лет	45-55 лет	55-60 лет	60 лет и более	Всего
Адмиралтейский	2	7	2	3	6	10	5	1	36
Василеостровский	3	6	4	3	1	11	3	3	34
Выборгский	6	6	5	4	8	20	10	8	67
Калининский	2	13	2	5	13	17	10	5	67
Кировский	2	7	9	6	4	20	3	6	57
Колпинский	0	3	6	2	3	6	6	1	27
Красногвардейский	3	7	5	2	6	5	6	11	45
Красносельский	3	6	4	5	12	15	7	5	57
Кронштадтский	0	0	0	1	0	0	2	1	4
Курортный	1	1	2	1	0	3	4	1	13
Московский	1	6	2	6	11	9	5	7	47
Невский	5	10	2	5	6	20	12	9	69
ОО городского подчинения	0	2	1	1	0	0	0	2	6
ОО федерального подчинения	0	2	0	2	0	2	0	0	6
Петроградский	5	4	2	3	3	3	1	2	23
Петродворцовый	0	0	1	0	1	12	4	2	20
Приморский	8	12	6	6	9	16	10	9	76
Пушкинский	1	8	7	4	3	7	4	6	40
Фрунзенский	5	7	3	2	7	17	10	6	57

Район	до 25 лет	25-30 лет	30-35 лет	35-40 лет	40-45 лет	45-55 лет	55-60 лет	60 лет и более	Всего
Центральный	4	5	8	3	6	12	7	3	48
Санкт-Петербург	51	112	71	64	99	205	109	88	799

### Педагогический стаж учителей истории

Педагогический стаж менее 5 лет имеют 19,0 % учителей истории.

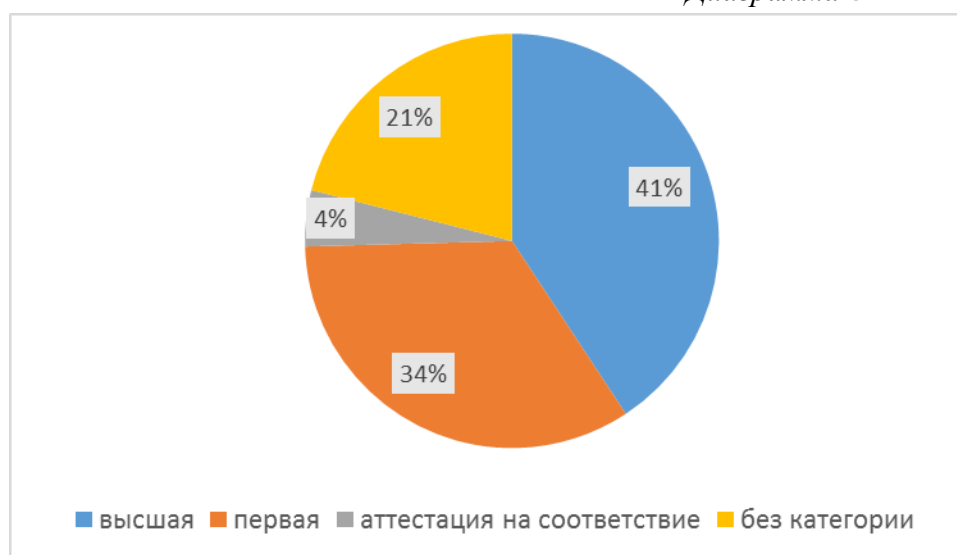
Диаграмма 7



### Квалификационные категории учителей истории

21% учителей истории не проходили процедуру аттестации.

Диаграмма 8



Распределение учителей истории по квалификационным категориям

Таблица 4

Район	Высшая	Первая	Аттестован на соответствие	Без категории	Всего по району
Адмиралтейский	9	1	0	4	14
Адмиралтейский	9	13	1	13	36
Василеостровский	8	13	2	11	34
Выборгский	29	20	2	16	67
Калининский	30	25	2	10	67
Кировский	19	26	2	10	57
Колпинский	12	8	1	6	27
Красногвардейский	10	22	2	11	45
Красносельский	21	19	5	12	57
Кронштадтский	2	2	0	0	4
Курортный	6	5	0	2	13
Московский	23	12	6	5	46
Невский	35	16	2	16	69
ОО городского подчинения	4	2	0	0	6
ОО федерального подчинения	2	2	0	2	6
Петроградский	7	8	1	7	23
Петродворцовый	11	9	0	0	20
Приморский	35	23	2	16	76
Пушкинский	16	9	3	12	40
Фрунзенский	29	16	1	11	57
Центральный	17	20	3	8	48
<b>Санкт-Петербург</b>	<b>325</b>	<b>270</b>	<b>35</b>	<b>168</b>	<b>798<sup>3</sup></b>

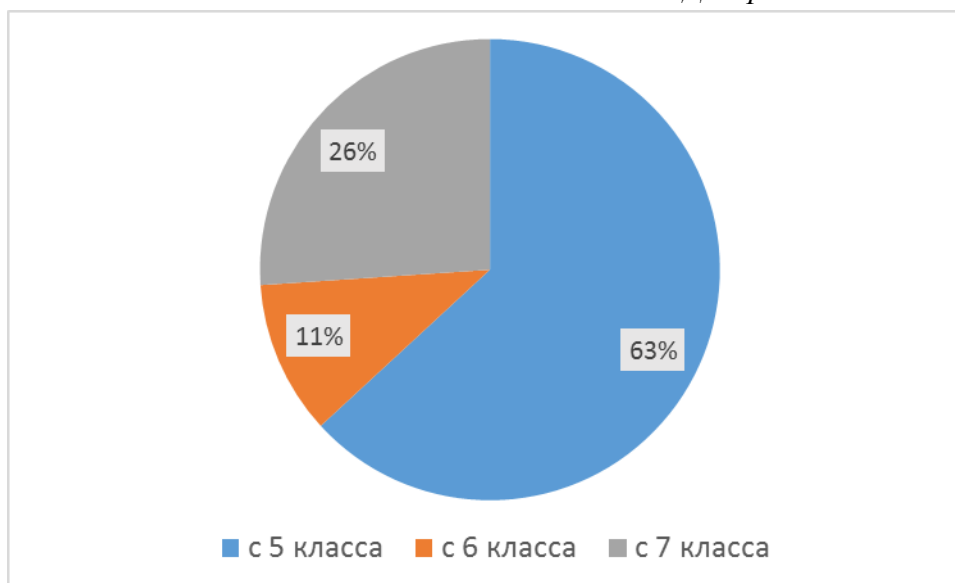
С какого класса работают учителя истории с семиклассниками<sup>4</sup>

Смена учителя истории произошла в текущем учебном году в четверти 7 классов – участников диагностической работы.

<sup>3</sup> Информацию по одному учителю не предоставлена

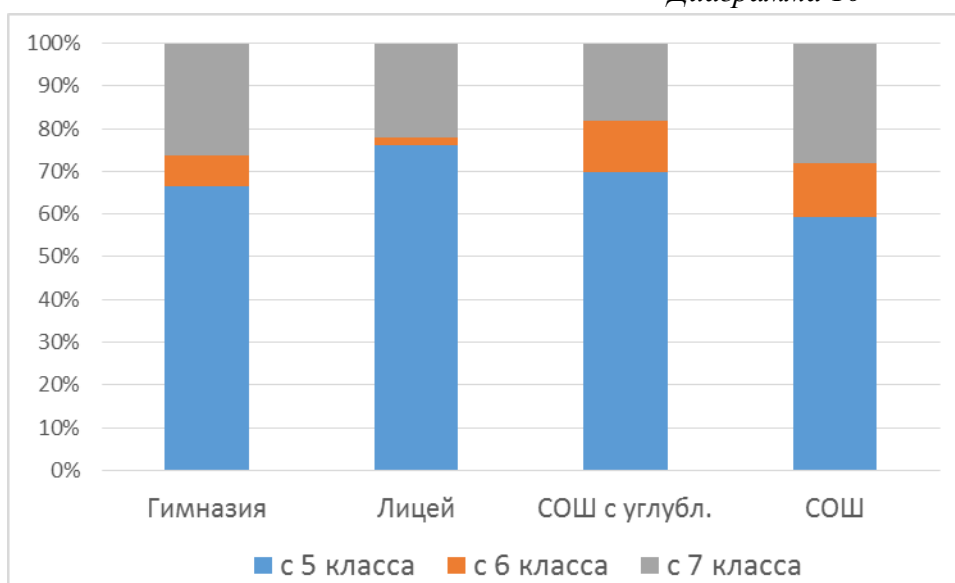
<sup>4</sup> 2 учителя не указали, с какого класса они работают с обучающимися. Учтены учителя, начавшие одновременно работать со всеми классами, в которых он ведет: 262 учителя.

Диаграмма 9



Смена учителей истории чаще происходит 7 классах, чем в 6 во всех «видах» образовательных организаций<sup>5</sup>.

Диаграмма 10



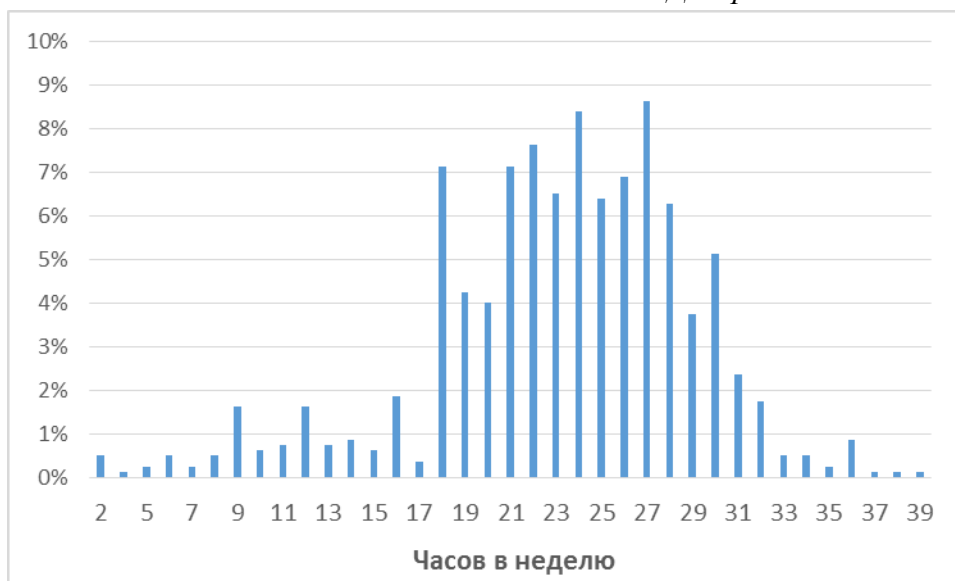
### Учебная нагрузка учителей истории

Большинство учителей истории имеет педагогическую нагрузку в диапазоне от 18 до 30 часов в неделю<sup>6</sup>.

<sup>5</sup> При учете только гимназий, лицеев, СОШ, СОШ с углубленным изучением предметов.

<sup>6</sup> Учитывается педагогическая нагрузка по всем преподаваемым предметам

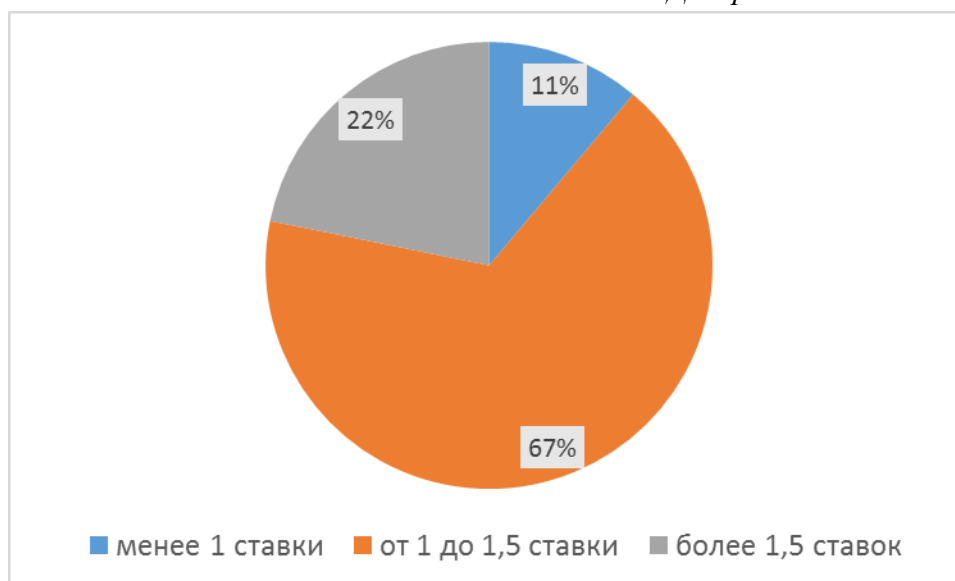
Диаграмма 11



### Группы учителей истории по учебной нагрузке

Три четверти учителей, преподающих историю, имеют педагогическую нагрузку от одной до полутора ставок.

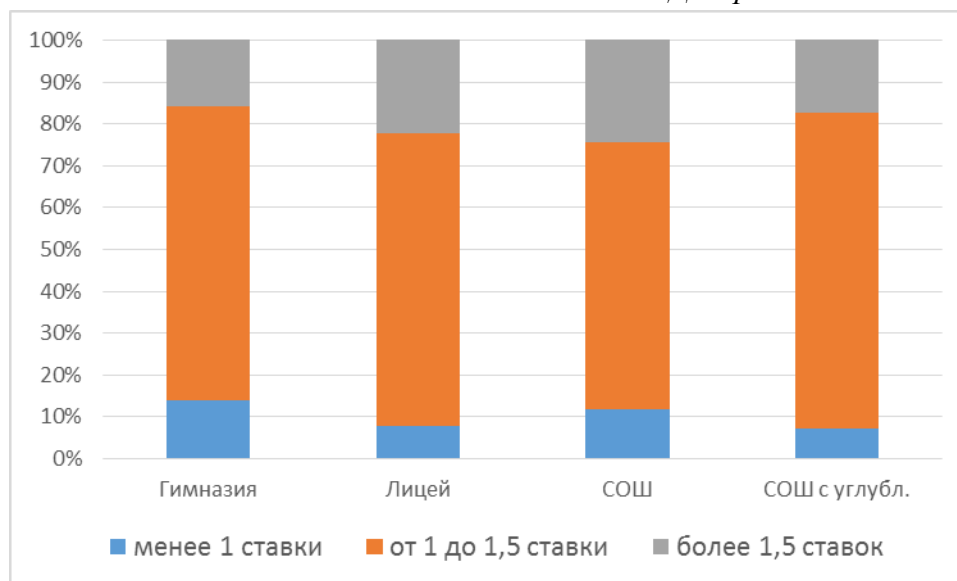
Диаграмма 12



### Распределение учителей истории по группам учебной нагрузки в зависимости от вида ОО

Распределение учителей, преподающих историю по группам педагогической нагрузки слабо зависит от «вида» ОО. Только в средних общеобразовательных школах и лицеях нагрузку более 1,5 ставок имеет несколько больший процент учителей, чем в гимназиях и СОШ с углубленным изучением предметов.

Диаграмма 13



Распределение учителей истории по группам учебной нагрузки

Таблица 5

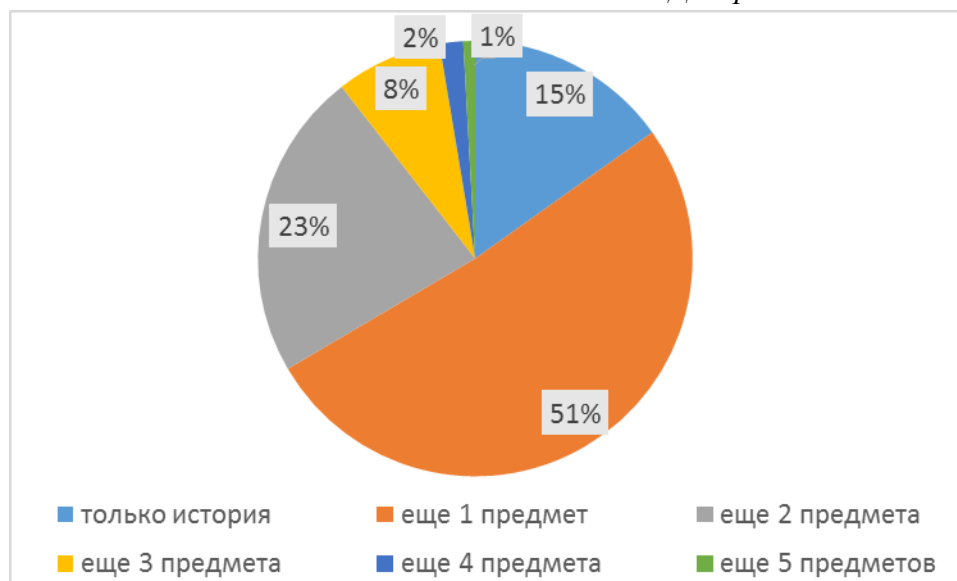
Район	Менее ставки	От одной до полутора ставок	Более полутора ставок	Всего по району
Адмиралтейский	5	26	5	36
Василеостровский	8	23	3	34
Выборгский	6	49	12	67
Калининский	4	50	13	67
Кировский	7	40	10	57
Колпинский	7	9	11	27
Красногвардейский	2	34	9	45
Красносельский	6	38	13	57
Кронштадтский	0	2	2	4
Курортный	2	7	4	13
Московский	3	32	12	47
Невский	7	39	23	69
ОО городского подчинения	0	5	1	6
ОО федерального подчинения	1	5	0	6
Петроградский	5	12	6	23
Петродворцовый	2	12	6	20
Приморский	7	54	15	76
Пушкинский	5	33	2	40
Фрунзенский	5	32	20	57
Центральный	8	33	7	48
<b>Санкт-Петербург</b>	<b>90</b>	<b>535</b>	<b>174</b>	<b>799</b>



### Предметы, которые ведут учителя истории

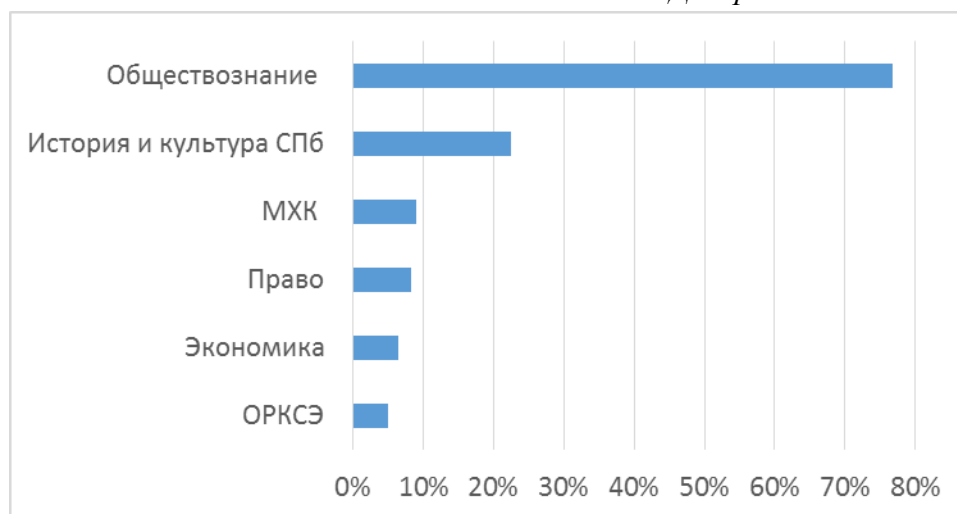
85 % учителей истории преподает и другие предметы.

Диаграмма 14



Немногим более трех четвертей учителей истории преподают и обществознание.

Диаграмма 15

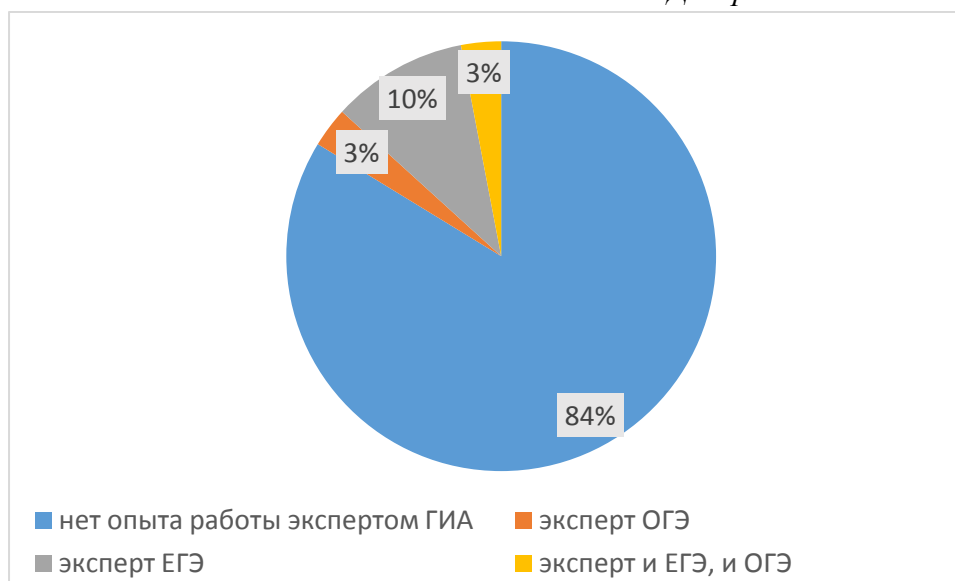


Кроме этих предметов встречаются и искусство, ОБЖ, ОДНКНР, география, технология, русский язык, информатика и английский язык.

## Опыт работы учителей истории экспертом ГИА по истории

Подавляющее большинство учителей, преподающих историю в 7 классах не имеют опыта проверки заданий с развернутым ответом ГИА.

Диаграмма 16



## Распределение учителей истории по опыту работы в качестве эксперта ГИА по истории по районам

Среди учителей Красносельского, Кронштадтского районов и ОО городского и федерального подчинения, работающих с семиклассниками, писавшими диагностическую работу по истории, нет ни одного учителя, имеющего опыт работы в качестве эксперта ОГЭ.

Таблица 6

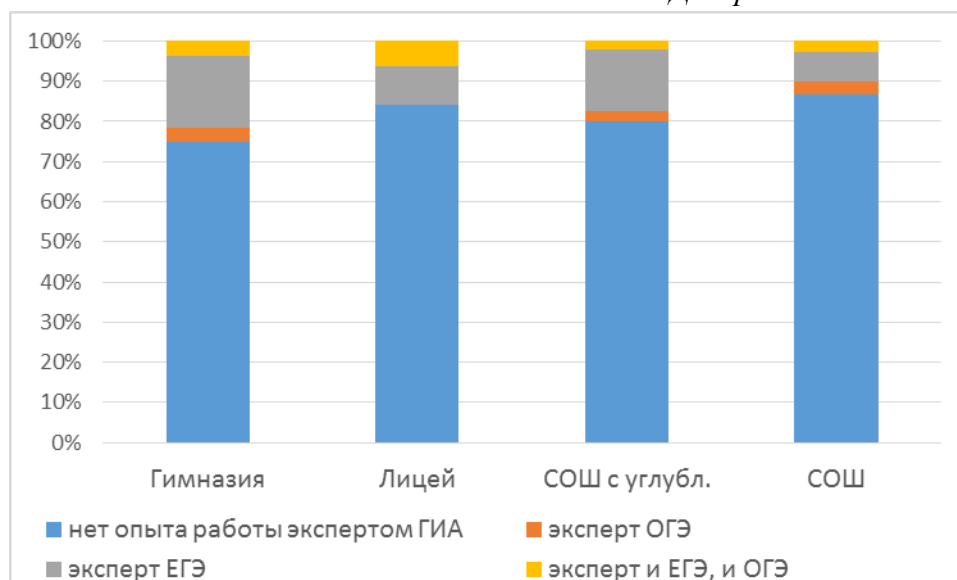
Район	Нет опыта работы экспертом ГИА	Эксперт ОГЭ	Эксперт ЕГЭ	Эксперт и ЕГЭ, и ОГЭ	Всего по району
Адмиралтейский	29	1	6	0	36
Василеостровский	26	3	3	2	34
Выборгский	56	2	9	0	67
Калининский	54	4	6	3	67
Кировский	50	1	4	2	57
Колпинский	23	1	3	0	27
Красногвардейский	35	1	6	3	45
Красносельский	51	0	6	0	57
Кронштадтский	4	0	0	0	4
Курортный	9	1	2	1	13
Московский	38	1	7	1	47
Невский	60	1	4	4	69
ОО городского подчинения	4	0	2	0	6
ОО федерального подчинения	6	0	0	0	6

Район	Нет опыта работы экспертом ГИА	Эксперт ОГЭ	Эксперт ЕГЭ	Эксперт и ЕГЭ, и ОГЭ	Всего по району
Петроградский	18	1	3	1	23
Петродворцовый	14	2	4	0	20
Приморский	66	3	3	4	76
Пушкинский	36	1	2	1	40
Фрунзенский	50	0	5	2	57
Центральный	40	1	7	0	48
<b>Санкт-Петербург</b>	<b>669</b>	<b>24</b>	<b>82</b>	<b>24</b>	<b>799</b>

Распределение учителей истории по опыту работы в качестве эксперта ГИА по истории по видам

Несколько больший процент учителей истории средних общеобразовательных школ и лицеев не имеет опыта работы экспертом ЕГЭ по истории<sup>7</sup>.

Диаграмма 17



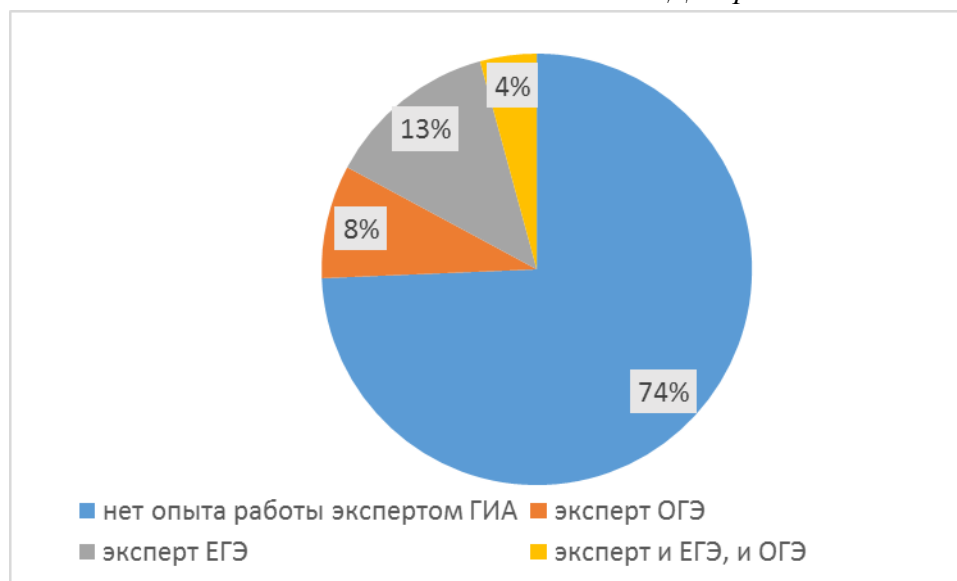
### Опыт работы учителей истории экспертом ГИА по обществознанию

612 учителей истории, преподающих в классах – участниках диагностической работы по истории в 7 классах, преподают и обществознание.

В связи с тем, что количество экспертов в составе экспертных комиссий ГИА по обществознанию больше, чем по истории, опыт такой работы имеет несколько больший процент учителей.

<sup>7</sup> При учете гимназий, лицеев, СОШ и СОШ с углубленным изучением предметов.

Диаграмма 18



Распределение учителей истории по опыту работы в качестве эксперта ГИА по общественнознанию по районам

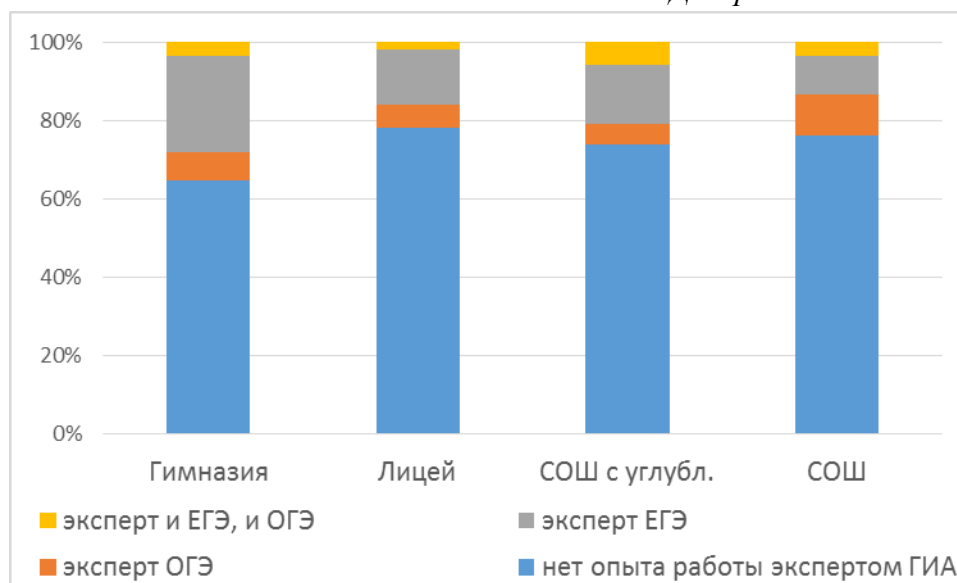
Таблица 7

Район	Нет опыта работы экспертом ГИА	Эксперт ОГЭ	Эксперт ЕГЭ	Эксперт и ЕГЭ, и ОГЭ	Всего по району
Адмиралтейский	17	4	5	0	26
Василеостровский	19	2	2	0	23
Выборгский	44	4	4	2	54
Калининский	36	4	4	3	47
Кировский	33	4	1	3	41
Колпинский	16	2	2	1	21
Красногвардейский	25	5	1	1	32
Красносельский	35	5	6	2	48
Кронштадтский	3	0	1	0	4
Курортный	7	1	3	0	11
Московский	21	3	10	1	35
Невский	43	2	9	3	57
ОО городского подчинения	0	2	0	0	2
ОО федерального подчинения	5	0	0	0	5
Петроградский	9	2	3	2	16
Петродворцовый	9	2	2	0	13
Приморский	42	4	8	3	57
Пушкинский	28	2	1	3	34
Фрунзенский	36	1	7	1	45
Центральный	27	3	10	1	41
<b>Санкт-Петербург</b>	<b>455</b>	<b>52</b>	<b>79</b>	<b>26</b>	<b>612</b>

Распределение учителей истории по опыту работы в качестве эксперта ГИА по обществознанию по видам

Среди учителей гимназий больший процент имеет опыт работы в качестве эксперта ГИА.

Диаграмма 19



Количество учителей, имеющих почетные звания, ученые степени, государственные или отраслевые награды, являющихся победителями конкурсов педагогического мастерства<sup>8</sup>

Таблица 8

Район	Наличие почетных званий	Наличие ученой степени	Наличие государственных или отраслевых наград	Наличие побед в конкурсах педагогического мастерства	Учителей, имеющих звания, степени, награды и победы
Адмиралтейский	4	2	4	7	12
Василеостровский	4	3	6	6	13
Выборгский	6	1	12	6	18
Калининский	11	1	10	18	25
Кировский	7	8	7	8	22
Колпинский	3	1	5	6	11
Красногвардейский	3	0	8	5	14
Красносельский	9	3	10	8	21
Кронштадтский	0	0	1	1	2
Курортный	3	0	6	3	9

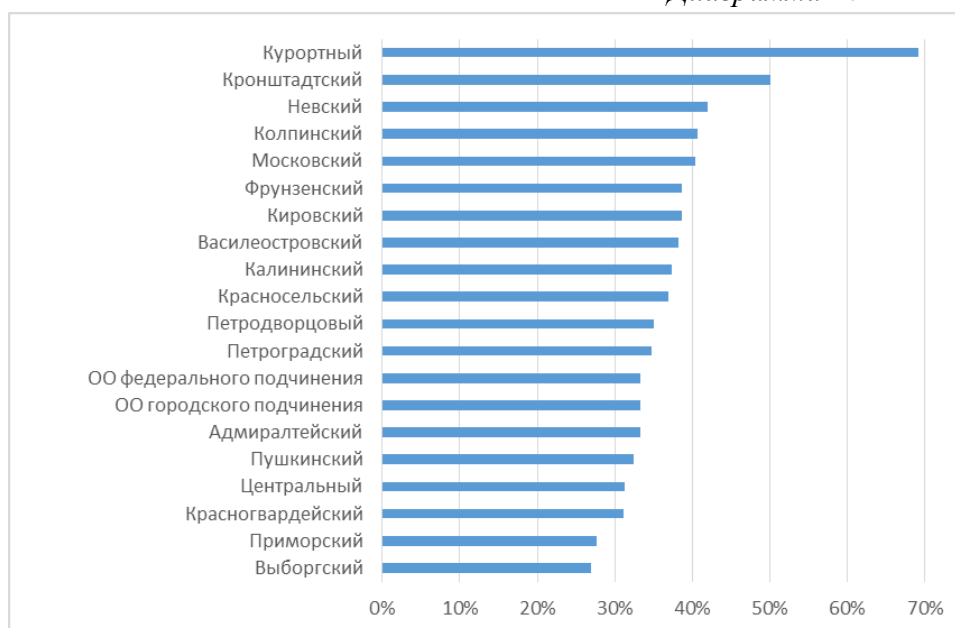
<sup>8</sup> В столбце «Учителей, имеющих звания, степени, награды и победы» указано количество учителей, имеющих хотя бы одно отличие из перечисленных.

Район	Наличие почетных званий	Наличие ученой степени	Наличие государственных или отраслевых наград	Наличие побед в конкурсах педагогического мастерства	Учителей, имеющих звания, степени, награды и победы
Московский	10	3	10	11	19
Невский	6	5	16	13	29
ОО городского подчинения	2	0	2	0	2
ОО федерального подчинения	0	0	2	0	2
Петроградский	4	2	2	3	8
Петродворцовый	3	0	4	3	7
Приморский	3	2	10	11	21
Пушкинский	2	3	7	6	13
Фрунзенский	7	2	14	12	22
Центральный	3	2	5	9	15
<b>Санкт-Петербург</b>	<b>90</b>	<b>38</b>	<b>141</b>	<b>136</b>	<b>285</b>

Только 36% учителей истории имеет почетные звания, ученые степени, государственные или отраслевые награды, является победителем конкурсов педагогического мастерства.

Принципиальных различий в процентах учителей, имеющих указанные выше награды и звания, не наблюдается. В небольших Курортном и Кронштадтском районах проценты таких учителей выше.

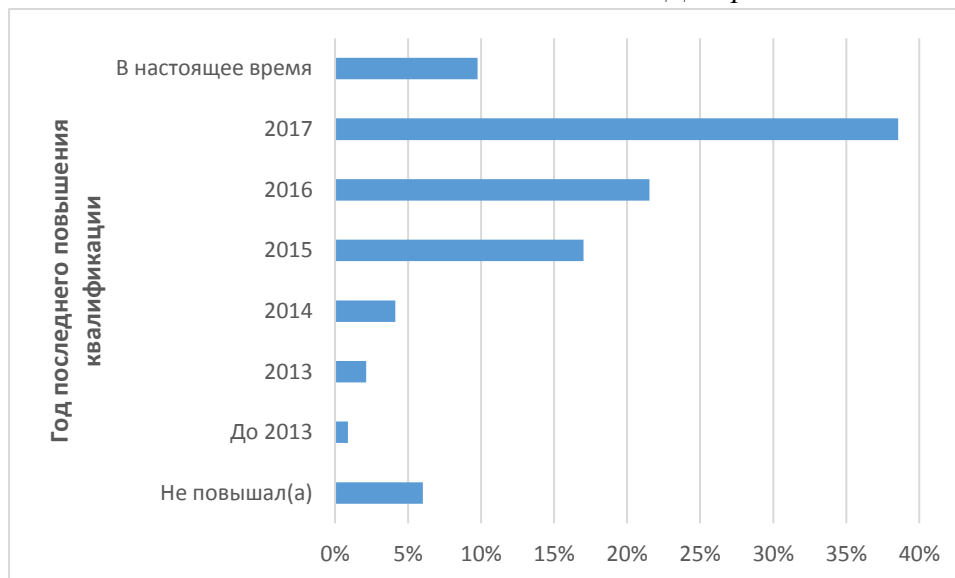
Диаграмма 20



## Повышение квалификации учителями истории

Пик активности прохождения последних курсов повышения квалификации учителями истории приходится на 2017 год.

Диаграмма 21



Распределение учителей истории по годам последнего повышения квалификации по районам

Таблица 9

Район	Не повышал(а)	До 2013	2013	2014	2015	2016	2017	В настоящее время	Всего по району
Адмиралтейский	2	0	0	0	6	6	19	3	36
Василеостровский	2	0	1	2	2	12	7	8	34
Выборгский	7	0	1	3	8	9	27	12	67
Калининский	1	1	2	6	15	13	24	5	67
Кировский	1	2	0	1	14	11	25	3	57
Колпинский	1	1	2	2	7	7	7	0	27
Красногвардейский	3	2	1	1	7	6	23	2	45
Красносельский	4	0	0	0	13	11	21	8	57
Кронштадтский	0	0	0	0	2	0	2	0	4
Курортный	0	0	1	0	1	1	9	1	13
Московский	2	0	1	1	6	13	20	4	47
Невский	6	1	2	4	9	32	12	3	69
ОО городского подчинения	0	0	0	0	1	0	3	2	6
ОО федерального подчинения	1	0	1	1	1	0	2	0	6
Петроградский	2	0	0	2	4	1	12	2	23

Район	Не повышал(а)	До 2013	2013	2014	2015	2016	2017	В настоящее время	Всего по району
Петродворцовый	0	0	0	0	2	9	8	1	20
Приморский	5	0	3	6	16	16	22	8	76
Пушкинский	2	0	0	0	4	10	15	9	40
Фрунзенский	4	0	1	3	11	8	26	4	57
Центральный	5	0	1	1	7	7	24	3	48
<b>Санкт-Петербург</b>	<b>48</b>	<b>7</b>	<b>17</b>	<b>33</b>	<b>136</b>	<b>172</b>	<b>308</b>	<b>78</b>	<b>799</b>



## Основные результаты выполнения работы

Статистические показатели результатов участников диагностической работы по районам

Таблица 10

Район	Среднее	Медиана	Стандартное отклонение
Адмиралтейский	8,2	8,0	2,9
Василеостровский	8,2	8,0	3,0
Выборгский	8,7	9,0	3,0
Калининский	8,5	9,0	3,0
Кировский	8,6	9,0	3,1
Колпинский	8,2	8,0	2,9
Красногвардейский	8,4	8,0	2,9
Красносельский	8,5	9,0	3,0
Кронштадтский	7,2	7,0	3,1
Курортный	8,3	8,0	3,0
Московский	8,5	9,0	2,7
Невский	8,9	9,0	3,0
ОО городского подчинения	9,3	9,0	2,7
ОО федерального подчинения	10,2	10,0	2,9
Петроградский	8,0	8,0	3,2
Петродворцовый	8,0	8,0	2,7
Приморский	8,4	8,0	2,8
Пушкинский	8,5	9,0	3,2
Фрунзенский	8,6	9,0	2,7
Центральный	8,6	9,0	2,9
<b>Санкт-Петербург</b>	<b>8,52</b>	<b>9,0</b>	<b>3,0</b>

Статистические показатели результатов участников диагностической работы по районам с учетом образовательных организаций 4-х «видов»<sup>9</sup>

Таблица 11

Район	Среднее	Медиана	Стандартное отклонение
Адмиралтейский	8,3	8,0	2,8
Василеостровский	8,2	8,0	3,0
Выборгский	8,7	9,0	3,0
Калининский	8,6	9,0	3,0
Кировский	8,7	9,0	3,1
Колпинский	8,2	8,0	2,9

<sup>9</sup> Учтены гимназии, лицеи, СОШ с углубленным изучением предметов, СОШ.

Район	Среднее	Медиана	Стандартное отклонение
Красногвардейский	8,4	8,0	2,9
Красносельский	8,5	9,0	3,0
Кронштадтский	7,2	7,0	3,1
Курортный	8,3	8,0	3,0
Московский	8,5	9,0	2,7
Невский	8,9	9,0	3,0
ОО городского подчинения	9,2	9,0	2,7
ОО федерального подчинения	8,0	8,0	2,3
Петроградский	8,1	8,0	3,1
Петродворцовый	8,0	8,0	2,7
Приморский	8,4	8,0	2,9
Пушкинский	8,5	8,0	3,2
Фрунзенский	8,6	9,0	2,7
Центральный	8,6	9,0	2,9
<b>Санкт-Петербург</b>	<b>8,52</b>	<b>9,0</b>	<b>3,0</b>

#### Распределение отметок, полученных обучающимися

Подавляющее большинство семиклассников получили отметку «3».

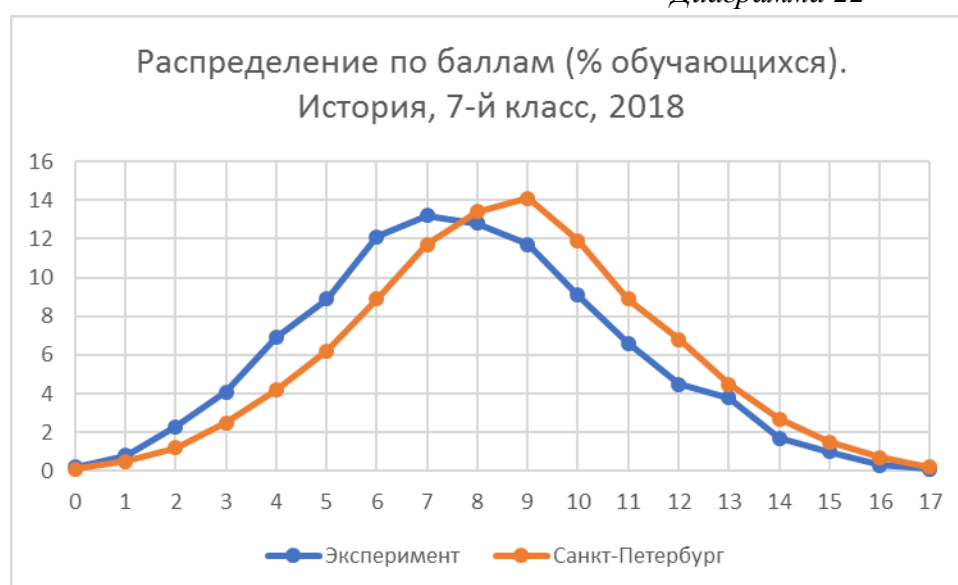
Таблица 12

Район	Процент "2"	Процент "3"	Процент "4"	Процент "5"
Адмиралтейский	16,6	76,7	6,4	0,4
Василеостровский	20,0	73,4	6,2	0,4
Выборгский	13,9	74,2	10,7	1,2
Калининский	16,6	73,4	9,3	0,8
Кировский	15,8	72,6	9,9	1,8
Колпинский	17,5	76,3	5,5	0,7
Красногвардейский	15,4	76,4	7,4	0,8
Красносельский	15,7	74,5	8,4	1,3
Кронштадтский	32,0	61,7	6,3	0,0
Курортный	16,0	78,4	4,9	0,7
Московский	14,2	78,5	6,9	0,4
Невский	12,4	75,5	11,3	0,8
ОО городского подчинения	5,2	84,2	9,2	1,4
ОО федерального подчинения	6,2	75,4	14,7	3,8
Петроградский	23,0	67,8	8,2	1,1
Петродворцовый	18,0	75,6	6,4	0,1

Район	Процент "2"	Процент "3"	Процент "4"	Процент "5"
Приморский	15,7	76,6	7,1	0,6
Пушкинский	17,9	70,4	10,3	1,4
Фрунзенский	13,4	78,8	7,1	0,7
Центральный	15,3	75,3	8,8	0,7
<b>Санкт-Петербург</b>	<b>15,5</b>	<b>75,1</b>	<b>8,5</b>	<b>0,9</b>

Сравнение результатов обучающихся, полученных по экспериментальной и традиционной технологиям

Диаграмма 22



Результаты семиклассников, писавших диагностическую работу по традиционной технологии, выше результатов участников, работы которых проверялись автоматически и учителями других ОО. Обращает на себя внимание, что кривая распределения для обучающихся, работы которых проверялись по традиционной технологии, сдвинута в область высоких баллов, причем максимальный процент обучающихся достигается при традиционной технологии проверки при 9 баллах, а при экспериментальной – только при 7 баллах.

## Результаты выполнения отдельных заданий

Распределение обучающихся по вариантам

Таблица 13

Район	Кол-во выполнявших работу	Технология		Традиц.		Эксперим.		ВСЕГО	
		Традиц.	Эксперим.	1701	1702	1701	1702	1701	1702
Адмиралтейский	1007	956	51	486	470	26	25	512	495
Василеостровский	1033	953	80	492	461	42	38	534	499
Выборгский	3177	2870	307	1470	1400	159	148	1629	1548
Калининский	3004	2790	214	1420	1370	109	105	1529	1475
Кировский	2170	2078	92	1064	1014	44	48	1108	1062
Колпинский	1342	1312	30	669	643	16	14	685	657
Красногвардейский	2022	1890	132	960	930	65	67	1025	997
Красносельский	2819	2695	124	1375	1320	66	58	1441	1378
Кронштадтский	269	269	0	135	134	0	0	135	134
Курортный	425	425	0	212	213	0	0	212	213
Московский	1961	1707	254	867	840	128	126	995	966
Невский	3211	3211	0	1661	1550	0	0	1661	1550
ОО городского подчинения	368	368	0	192	176	0	0	192	176
ОО федерального подчинения	211	211	0	113	98	0	0	113	98
Петроградский	662	503	159	252	251	84	75	336	326
Петродворцовый	880	791	89	402	389	44	45	446	434
Приморский	3523	3233	290	1634	1599	147	143	1781	1742
Пушкинский	1800	1535	265	772	763	133	132	905	895
Фрунзенский	2414	2311	103	1172	1139	52	51	1224	1190
Центральный	1390	1163	227	606	557	123	104	729	661
<b>Санкт-Петербург</b>	<b>33688</b>	<b>31271</b>	<b>2417</b>	<b>15954</b>	<b>15317</b>	<b>1238</b>	<b>1179</b>	<b>17192</b>	<b>16496</b>

Выполнение учащимися работы по вариантам (% выполнения)<sup>10</sup>

Таблица 14

Район	1701	1702	Вся работа
Адмиралтейский	50,4	46,3	48,4
Василеостровский	49,8	46,2	48,0
Выборгский	52,4	50,2	51,3
Калининский	51,1	49,1	50,1
Кировский	52,3	49,2	50,8
Колпинский	49,9	46,1	48,0
Красногвардейский	50,7	47,9	49,3
Красносельский	51,1	49,2	50,2
Кронштадтский	43,8	40,7	42,3

<sup>10</sup> % выполнения рассчитывается как процент суммы баллов, набранных обучающимися, от максимальной суммы баллов, которую могли бы набрать эти же обучающиеся, по заданию, варианту и т.п.

Район	1701	1702	Вся работа
Курортный	51,9	45,4	48,7
Московский	51,5	48,4	50,0
Невский	53,1	51,4	52,3
ОО городского подчинения	55,9	53,1	54,6
ОО федерального подчинения	58,7	60,9	59,7
Петроградский	47,9	46,3	47,1
Петродворцовый	47,9	46,3	47,1
Приморский	50,8	48,3	49,6
Пушкинский	52,0	48,4	50,2
Фрунзенский	51,5	49,2	50,4
Центральный	51,0	50,4	50,7
<b>Санкт-Петербург</b>	<b>51,3</b>	<b>48,8</b>	<b>50,1</b>
Экспериментальные	48,2	42,4	45,4

Из таблицы 18 видно, что в целом работа оказалась выполнена на 50%, а результат обучающихся, работы которых проверялись по экспериментальной технологии (первая часть автоматически, вторая часть – в режиме взаимопроверки) оказались еще ниже – 45,4%.

При проведении анализа результатов следует обратить внимание на то, что в ряде заданий имеется значительное различие в результатах в зависимости от варианта. При проведении методического анализа необходимо выяснить причины такого различия. В варианте 1701 существенно выше результаты в 3, 4, 5, 7 и 12 заданиях, в варианте 1702 – в 2, 8 и 11.

#### Выполнение учащимися заданий по частям (% выполнения)

Таблица 15

Район	Кол-во	1 часть	2 часть	ВСЕГО
Адмиралтейский	1007	65,0	29,7	48,4
Василеостровский	1033	65,3	28,6	48,0
Выборгский	3177	67,7	32,9	51,3
Калининский	3004	66,6	31,5	50,1
Кировский	2170	68,3	31,1	50,8
Колпинский	1342	66,8	27,0	48,0
Красногвардейский	2022	65,8	30,8	49,3
Красносельский	2819	67,2	31,0	50,2
Кронштадтский	269	56,3	26,5	42,3
Курортный	425	62,5	33,1	48,7
Московский	1961	65,4	32,7	50,0
Невский	3211	69,3	33,1	52,3
ОО городского подчинения	368	66,1	41,6	54,6
ОО федерального подчинения	211	76,9	40,4	59,7
Петроградский	662	63,1	29,2	47,1
Петродворцовый	880	67,5	24,2	47,1

Район	Кол-во	1 часть	2 часть	ВСЕГО
Приморский	3523	67,0	30,0	49,6
Пушкинский	1800	66,1	32,4	50,2
Фрунзенский	2414	66,5	32,2	50,4
Центральный	1390	67,5	31,9	50,7
<b>Санкт-Петербург</b>	<b>33688</b>	<b>66,8</b>	<b>31,3</b>	<b>50,1</b>
В том числе: экспериментальные	2417	64	24,4	45,4

Хорошо видно, что процент выполнения заданий первой части (с выбором ответа или на соответствие) значительно выше результата по второй части, содержащей задания с развернутым ответом. При этом обращает на себя внимание довольно значительное отличие (почти 7%) между показателями экспериментальных школ и всех ОО Санкт-Петербурга. Поскольку вторая часть в традиционной методике проверялась самими учителями, возникают предположения либо о низком уровне сформированности умений критериального оценивания, либо о намеренном завышении результатов оценивания.

Аналогичная информация представлена в виде диаграммы 27. Пунктирные линии трендов указывают соответствующие тенденции для ОО Санкт-Петербурга. На фоне ОО города резко выделяются ОО федерального подчинения, что требует объяснения, но, скорее всего, является результатом необъективной проверки.

Диаграмма 23



### Выполнение группы заданий, основанных на одном тексте.

Особенностью КИМ, использованных при проведении данной диагностической работы, являлось наличие группы заданий 7-11, для ответа на которые необходимо было использовать текст исторического содержания. Причем задание 7 – это задание с выбором ответа, а остальные – со свободным ответом.

Приведенные в таблице 19 результаты наглядно показывают, что эти задания выполнены в среднем лишь на 44,8%. И вновь результат экспериментальных школ значительно – на 9% – ниже, чем результат в ОО, где работы обучающихся проверялись их же учителя.

Еще более наглядно указанное различие видно на диаграмме 28. Красная штриховая линия позволяет сравнить результаты по районам с результатами экспериментальных ОО.

Таблица 16

Район	Текст	Диаграмма 24
Адмиралтейский	42,5	<p>Выполнение заданий, основанных на тексте. История, 7-й класс, 2018</p>
Василеостровский	43,5	
Выборгский	45,9	
Калининский	45,2	
Кировский	44,2	
Колпинский	43,3	
Красногвардейский	44,3	
Красносельский	44,8	
Кронштадтский	40,4	
Курортный	44,6	
Московский	46,5	
Невский	47,0	
ОО городского подчинения	53,1	
ОО федерального подчинения	51,5	
Петроградский	39,3	
Петродворцовый	36,5	
Приморский	44,0	
Пушкинский	44,0	
Фрунзенский	46,5	
Центральный	44,4	
<b>Санкт-Петербург</b>	<b>44,8</b>	
Экспериментальные	35,7	

Выполнение заданий 1-2 учащимися по районам (% выполнения)<sup>11</sup>

Таблица 17

Район /Задание	1		Итог 1	2		Итог 2
	1701	1702		1701	1702	
Адмиралтейский	75,6	76,4	76,0	58,8	67,9	63,3
Василеостровский	70,8	69,1	70,0	53,9	76,4	64,8
Выборгский	78,8	80,2	79,4	61,6	81,1	71,1
Калининский	72,3	78,4	75,3	61,0	77,1	68,9
Кировский	74,7	80,0	77,3	64,0	80,0	71,8
Колпинский	73,0	76,0	74,4	61,5	81,4	71,2
Красногвардейский	71,4	76,4	73,9	65,2	77,9	71,5
Красносельский	72,0	78,4	75,1	55,4	81,5	68,1
Кронштадтский	48,9	76,9	62,8	55,6	73,9	64,7
Курортный	78,3	85,4	81,9	66,0	80,3	73,2
Московский	74,0	81,3	77,6	58,9	78,2	68,4

<sup>11</sup> В этой и последующей таблице приведены результаты по районам и по вариантам.

Район /Задание	1		Итог 1	2		Итог 2
	1701	1702		1701	1702	
Невский	75,9	80,1	77,9	62,0	79,7	70,6
ОО городского подчинения	81,3	79,0	80,2	39,6	67,0	52,7
ОО федерального подчинения	86,7	86,7	86,7	61,9	82,7	71,6
Петроградский	74,7	75,2	74,9	58,6	74,2	66,3
Петродворцовый	77,8	80,6	79,2	62,1	84,8	73,3
Приморский	76,0	79,9	77,9	60,1	80,2	70,0
Пушкинский	76,8	78,4	77,6	57,8	78,4	68,1
Фрунзенский	73,3	79,1	76,1	58,3	79,2	68,6
Центральный	75,3	81,4	78,2	61,3	78,7	69,6
<b>Санкт-Петербург</b>	<b>74,6</b>	<b>78,9</b>	<b>76,7</b>	<b>60,1</b>	<b>79,0</b>	<b>69,3</b>
Экспериментальные	72,9	78,2	75,5	61,6	77,6	69,4

Выполнение заданий 3-4 учащимися по районам (% выполнения)

Таблица 18

Район /Задание	3		Итог 3	4		Итог 4
	1701	1702		1701	1702	
Адмиралтейский	72,7	59,4	66,1	75,6	60,2	68,0
Василеостровский	69,7	49,1	59,7	77,7	61,3	69,8
Выборгский	75,6	64,3	70,1	81,5	66,2	74,0
Калининский	73,9	57,8	66,0	78,7	67,4	73,2
Кировский	75,1	59,9	67,6	79,9	60,7	70,5
Колпинский	73,0	54,2	63,8	79,1	60,9	70,2
Красногвардейский	74,5	57,1	65,9	79,1	64,4	71,9
Красносельский	74,3	61,2	67,9	79,2	68,1	73,7
Кронштадтский	64,4	37,3	50,9	57,0	58,2	57,6
Курортный	75,5	57,7	66,6	80,2	58,7	69,4
Московский	72,9	54,0	63,6	77,9	64,5	71,3
Невский	75,7	66,4	71,2	79,2	69,5	74,5
ОО городского подчинения	82,3	44,9	64,4	88,0	72,2	80,4
ОО федерального подчинения	85,0	64,3	75,4	85,0	83,7	84,4
Петроградский	72,3	50,0	61,3	68,8	60,1	64,5
Петродворцовый	75,8	59,2	67,6	84,1	69,1	76,7
Приморский	74,5	57,9	66,3	81,6	61,6	71,7
Пушкинский	70,2	58,0	64,1	82,8	70,8	76,8
Фрунзенский	74,0	61,8	68,0	78,2	62,9	70,7
Центральный	72,8	55,7	64,7	82,0	63,7	73,3
<b>Санкт-Петербург</b>	<b>74,1</b>	<b>58,9</b>	<b>66,6</b>	<b>79,6</b>	<b>65,1</b>	<b>72,5</b>
Экспериментальные	75,4	57,6	66,7	79,2	62,0	70,8



Выполнение задания 5 учащимися по районам (% выполнения)

Таблица 19

Район	Задание 5				Итог 5
	1701		1702		
	1	2	1	2	
Адмиралтейский	4,5	89,6	17,2	45,5	74,2
Василеостровский	4,1	92,5	12,9	53,2	79,7
Выборгский	5,3	86,6	12,6	47,5	73,3
Калининский	4,1	89,1	12,8	50,0	75,1
Кировский	4,3	91,2	12,5	54,2	78,5
Колпинский	3,8	91,5	12,8	52,3	77,6
Красногвардейский	6,4	86,4	16,2	49,4	74,6
Красносельский	4,2	90,6	10,8	51,4	76,4
Кронштадтский	2,2	86,7	19,3	27,4	62,6
Курортный	1,4	82,1	8,5	35,8	61,3
Московский	11,0	83,6	18,2	48,3	74,3
Невский	4,9	88,9	14,3	51,1	77,3
ОО городского подчинения	1,6	94,3	8,3	63,5	84,9
ОО федерального подчинения	0,0	99,1	10,6	61,1	88,6
Петроградский	4,5	90,2	11,0	54,8	77,5
Петродворцовый	4,5	86,8	8,7	49,6	72,4
Приморский	3,4	90,2	10,1	54,2	76,4
Пушкинский	3,4	89,2	11,9	44,2	70,9
Фрунзенский	5,6	87,8	16,1	51,0	75,9
Центральный	2,9	92,2	9,3	56,5	81,2
<b>Санкт-Петербург</b>	<b>4,7</b>	<b>89,0</b>	<b>12,9</b>	<b>50,6</b>	<b>75,7</b>
Экспериментальные	0,6	91,6	0,4	41,5	68,5

Это задание имеет особое значение для анализа, поскольку в нем предлагалось задание на соответствие, в котором обучающимся было необходимо работать иллюстрациями. Хорошо видно, что в 1701 варианте работа выполнена значительно лучше, что скорее всего говорит о различии в степени знакомства обучающихся с подобранными иллюстрациями.

Выполнение задания 6 учащимися по районам (% выполнения)

Таблица 20

Район	Задание 6				Итог 6
	1701		1702		
	1	2	1	2	
Адмиралтейский	60,2	21,5	54,9	20,9	50,8
Василеостровский	60,9	19,9	53,7	21,9	51,2
Выборгский	64,8	17,8	53,4	24,2	51,8
Калининский	63,8	18,2	52,6	26,0	52,1
Кировский	60,6	20,1	47,8	27,5	52,0
Колпинский	66,7	13,9	54,9	24,5	50,6

Район	Задание 6				Итог 6
	1701		1702		
	1	2	1	2	
Красногвардейский	64,9	15,3	54,0	20,9	48,5
Красносельский	67,4	15,1	54,9	24,4	51,4
Кронштадтский	66,7	10,4	63,0	12,6	44,1
Курортный	67,0	9,4	43,9	22,2	43,4
Московский	68,3	13,4	59,1	19,0	48,8
Невский	60,6	22,6	49,7	26,6	54,0
ОО городского подчинения	56,8	11,5	52,6	14,1	41,8
ОО федерального подчинения	53,1	36,3	37,2	39,8	64,9
Петроградский	69,0	8,0	55,7	19,3	45,5
Петродворцовый	67,9	14,3	51,3	27,8	51,6
Приморский	67,2	16,7	61,1	19,8	50,9
Пушкинский	67,6	16,6	57,6	22,8	51,3
Фрунзенский	64,4	16,4	59,6	17,2	48,5
Центральный	70,6	11,7	52,9	19,6	48,8
<b>Санкт-Петербург</b>	<b>64,9</b>	<b>16,9</b>	<b>54,5</b>	<b>22,8</b>	<b>50,7</b>
Экспериментальные	63,3	19,0	57,2	19,5	50,6

Выполнение заданий 7-8 учащимися по районам (% выполнения)

Таблица 21

Район /Задание	7		Итог 7	8		Итог 8
	1701	1702		1701	1702	
Адмиралтейский	64,6	57,6	61,2	47,1	52,9	50,0
Василеостровский	68,9	53,3	61,4	44,2	53,7	48,8
Выборгский	69,8	58,9	64,5	45,0	56,6	50,6
Калининский	62,9	61,0	62,0	47,0	56,3	51,6
Кировский	71,9	60,5	66,3	40,2	53,6	46,7
Колпинский	70,8	58,6	64,8	45,0	53,1	49,0
Красногвардейский	66,1	59,2	62,7	49,2	54,8	51,9
Красносельский	69,5	59,3	64,5	46,1	53,8	49,9
Кронштадтский	71,1	43,3	57,2	45,9	54,5	50,2
Курортный	66,0	58,7	62,4	44,8	47,4	46,1
Московский	68,8	53,8	61,4	52,6	54,9	53,7
Невский	70,8	62,9	67,0	48,0	57,0	52,4
ОО городского подчинения	70,3	56,8	63,9	52,1	64,8	58,2
ОО федерального подчинения	61,1	74,5	67,3	37,2	56,1	46,0
Петроградский	55,7	53,7	54,7	45,2	53,7	49,4
Петродворцовый	65,5	60,1	62,8	37,7	43,5	40,6
Приморский	66,8	58,0	62,4	40,5	53,0	46,7
Пушкинский	70,5	56,9	63,7	48,2	58,5	53,3
Фрунзенский	70,4	62,0	66,3	54,9	56,6	55,8
Центральный	65,7	57,0	61,6	46,2	56,9	51,3
<b>Санкт-Петербург</b>	<b>68,1</b>	<b>58,9</b>	<b>63,6</b>	<b>46,3</b>	<b>54,9</b>	<b>50,5</b>
Экспериментальные	57,7	53,4	55,6	40,1	45,5	42,8

Выполнение задания 9 учащимися по районам (% выполнения)

Таблица 22

Район /Задание	Задание 9				Итог 9
	1701		1702		
	1	2	1	2	
Адмиралтейский	29,9	22,7	36,7	17,2	37,2
Василеостровский	29,6	25,1	27,2	23,4	39,7
Выборгский	29,5	27,6	31,0	22,3	41,1
Калининский	30,4	29,6	32,1	21,1	41,7
Кировский	27,1	28,1	29,2	22,0	40,0
Колпинский	31,8	26,4	34,5	16,8	39,0
Красногвардейский	34,9	22,4	35,8	17,4	38,1
Красносельский	28,2	28,0	33,0	21,7	41,0
Кронштадтский	17,8	25,9	25,9	26,7	37,4
Курортный	38,7	29,7	28,8	26,9	45,1
Московский	31,9	27,2	37,1	23,0	43,0
Невский	28,3	30,0	34,8	19,7	42,0
ОО городского подчинения	33,9	34,4	38,0	22,4	48,4
ОО федерального подчинения	41,6	38,1	27,4	31,0	55,5
Петроградский	25,6	21,4	28,6	17,3	33,4
Петродворцовый	26,2	18,4	26,2	10,8	28,1
Приморский	30,4	27,2	33,9	22,2	41,2
Пушкинский	28,0	23,3	32,3	18,1	36,0
Фрунзенский	32,2	24,2	33,5	21,8	40,0
Центральный	30,5	24,4	35,9	17,4	39,4
<b>Санкт-Петербург</b>	<b>30,0</b>	<b>26,6</b>	<b>32,9</b>	<b>20,6</b>	<b>40,1</b>
Экспериментальные	25,6	18,0	27,9	12,4	29,3

Выполнение задания 10 учащимися по районам (% выполнения)

Таблица 23

Район /Задание	10		Итог 10
	1701	1702	
Адмиралтейский	30,5	23,6	27,1
Василеостровский	30,7	23,8	27,4
Выборгский	33,0	31,6	32,3
Калининский	28,6	29,3	29,0
Кировский	29,0	27,2	28,1
Колпинский	25,3	24,4	24,8
Красногвардейский	29,2	32,5	30,8
Красносельский	29,1	26,1	27,6
Кронштадтский	17,8	23,1	20,4
Курортный	22,6	25,4	24,0
Московский	33,6	29,6	31,6
Невский	33,3	29,9	31,6

Район /Задание	10		Итого 10
	1701	1702	
ОО городского подчинения	55,2	40,3	48,1
ОО федерального подчинения	39,8	30,6	35,5
Петроградский	26,2	23,9	25,1
Петродворцовый	24,0	22,4	23,2
Приморский	29,5	26,7	28,1
Пушкинский	32,2	30,3	31,2
Фрунзенский	31,9	29,5	30,7
Центральный	30,5	30,6	30,5
<b>Санкт-Петербург</b>	<b>30,5</b>	<b>28,4</b>	<b>29,5</b>
Экспериментальные	23,0	19,7	21,4

Выполнение задания 11 учащимися по районам (% выполнения)

Таблица 24

Район	Задание 11				Итого 11
	1701		1702		
	1	2	1	2	
Адмиралтейский	19,3	4,5	36,9	15,8	24,6
Василеостровский	17,6	3,6	34,6	13,7	22,4
Выборгский	19,6	6,7	37,6	15,8	26,2
Калининский	17,9	7,3	39,6	14,8	25,8
Кировский	20,3	6,9	40,2	15,0	26,6
Колпинский	15,6	2,5	30,9	7,6	17,0
Красногвардейский	20,6	7,8	39,5	14,9	26,8
Красносельский	19,2	6,5	35,4	14,2	24,5
Кронштадтский	14,8	3,7	33,3	11,9	19,9
Курортный	29,2	7,1	31,6	17,5	27,4
Московский	24,7	5,3	40,5	14	26,3
Невский	20,6	6,4	40,0	16,0	27,3
ОО городского подчинения	29,7	5,7	48,4	22,9	35,3
ОО федерального подчинения	21,2	7,1	39,8	25,7	33,9
Петроградский	20,2	8,3	39,6	19,0	29,1
Петродворцовый	12,3	1,1	41,5	11,7	20,1
Приморский	18,1	4,5	39,8	14,0	24,0
Пушкинский	21,0	7,1	37,7	16,5	26,6
Фрунзенский	17,2	7,0	37,7	14,8	25,0
Центральный	23,9	6,3	40,7	18,7	30,0
<b>Санкт-Петербург</b>	<b>19,6</b>	<b>6,0</b>	<b>38,4</b>	<b>15,0</b>	<b>25,6</b>
Экспериментальные	13,8	3,9	37,8	9,5	20,0

Выполнение задания 12 учащимися по районам (% выполнения)

Таблица 25

Район	Задание 11				Итого 12
	1701		1702		
	1	2	1	2	
Адмиралтейский	20,9	10,2	18,6	6,4	18,5
Василеостровский	19,3	8,4	14,6	2,2	14,3
Выборгский	26,5	11,5	25,2	7,1	22,8
Калининский	19,6	10	19,3	6,4	18,3
Кировский	20,8	14	15,5	7,4	20,2
Колпинский	21,9	6,4	18,8	2,5	14,9
Красногвардейский	22	7,5	19,4	5,6	17,1
Красносельский	20,3	12	18,7	7,1	19,7
Кронштадтский	20	4,4	20	2,2	13,4
Курортный	24,1	16	19,3	11,8	24,7
Московский	25,8	8,1	22,5	4,4	18,6
Невский	26,9	10,1	21,8	6,6	21,2
ОО городского подчинения	24	22,4	19,3	13	29,8
ОО федерального подчинения	32,7	15,9	23	15	31,5
Петроградский	15,8	11	15,5	6,8	17,0
Петродворцовый	18,2	8,7	22,2	3,8	16,6
Приморский	21,1	8,5	19	5,6	17,3
Пушкинский	27	13,6	24,9	9,7	24,8
Фрунзенский	23,9	10	21,6	8	20,6
Центральный	18,7	8,8	18	5,6	17,2
<b>Санкт-Петербург</b>	<b>22,6</b>	<b>10,3</b>	<b>20,2</b>	<b>6,4</b>	<b>19,5</b>
Экспериментальные	16,9	12	15,7	3,2	16,1

## Приложения

### Приложение 1. Распоряжение Комитета по образованию

Комитет по образованию  
№ 3830-р/17  
от 13.12.2017



1432030/2017-42553(2)



ПРАВИТЕЛЬСТВО САНКТ-ПЕТЕРБУРГА  
КОМИТЕТ ПО ОБРАЗОВАНИЮ  
РАСПОРЯЖЕНИЕ

окл 02512218

13.12.2017

№ 3830-Р

**Об организации проведения  
региональной диагностической  
работы по истории в седьмых  
классах государственных  
общеобразовательных организаций  
в феврале 2018 года**

Во исполнение распоряжения Комитета по образованию от 02.06.2016 № 1588-р «Об утверждении графика проведения региональных диагностических работ» и в соответствии с Положением о Санкт-Петербургской региональной системе оценки качества образования, утвержденным распоряжением Комитета по образованию от 20.01.2014 № 37-р «Об утверждении модели Санкт-Петербургской региональной системы оценки качества образования (далее - СПб РСОКО), Положением о СПб РСОКО и критериев СПб РСОКО», Порядком организации проведения региональных диагностических работ в государственных образовательных организациях Санкт-Петербурга в 2017/2018 учебном году, утвержденным распоряжением Комитета по образованию от 18.09.2017 № 2862-р:

1. Государственному бюджетному учреждению дополнительного профессионального образования «Санкт-Петербургский центр оценки качества образования и информационных технологий» (далее — СПб ЦОКОиИТ):

провести 16.02.2018 года региональную диагностическую работу по истории (далее – диагностическая работа) в седьмых классах государственных общеобразовательных организаций, находящихся в ведении Комитета по образованию и администраций районов Санкт-Петербурга (далее – образовательная организация);

разработать порядок проведения диагностической работы и разместить его на сайте [www.monitoring.rcokoit.ru](http://www.monitoring.rcokoit.ru) в срок до 10.02.2018;

разработать электронную форму отчета о результатах диагностической работы и ее размещение на сайте [www.monitoring.rcokoit.ru](http://www.monitoring.rcokoit.ru) в срок до 15.02.2018;

предоставить статистический отчет по результатам диагностической работы в Отдел общего образования Комитета по образованию в срок до 20.03.2018;

провести консультации для специалистов образовательных организаций и районных координаторов по технологии проведения диагностической работы;

провести апробацию контрольно-измерительных материалов до 13.02.2018;

провести консультации для специалистов образовательных организаций и районных координаторов по технологии проведения диагностической работы;

провести обучение специалистов образовательных организаций, относящихся к контрольной группе школ, по технологии взаимопроверки результатов;

обеспечить выборку образовательных организаций для изучения качества проверки диагностических работ в образовательной организации.

2. Государственному бюджетному учреждению дополнительного профессионального образования Санкт-Петербургской академии постдипломного педагогического образования (далее - СПб АППО):

разработать контрольно-измерительные материалы для проведения региональной диагностической работы по истории, провести их экспертизу внешними специалистами и передать их в СПб ЦОКОиИТ до 02.02.2018;

вносить изменения в контрольно-измерительные материалы по результатам экспертизы и апробации (при необходимости);

организовать изучение качества проверки работ учителями выбранных образовательных организаций до 10.03.2018;

разработать аналитический отчет и методические рекомендации для учителей истории по результатам диагностической работы и провести практический семинар по их внедрению в образовательный процесс в срок до 10.03.2018.

3. Государственному бюджетному профессиональному образовательному учреждению педагогическому колледжу № 1 им. Н.А. Некрасова Санкт-Петербурга и Государственному бюджетному профессиональному образовательному учреждению «Педагогический колледж № 4 Санкт-Петербурга» по согласованию с СПбЦОКОиИТ подготовить и направить наблюдателей в выбранные общеобразовательные организации в день проведения диагностических работ.

4. Администрациям районов Санкт-Петербурга обеспечить:

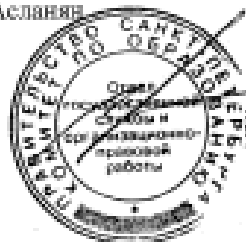
проведение 16.02.2018 диагностической работы в государственных общеобразовательных организациях, находящихся в ведении администраций районов Санкт-Петербурга;

организацию проверки работ обучающихся и предоставление отчета района Санкт-Петербурга в СПб ЦОКОиИТ в срок до 22.02.2018.

5. Руководителям государственных образовательных организаций, находящихся в ведении Комитета по образованию, организовать 16.02.2018 проведение диагностической работы и представить отчет о результатах диагностической работы в СПб ЦОКОиИТ в срок до 22.02.2018.

6. Контроль за выполнением распоряжения возложить на заместителя председателя Комитета по образованию И.А. Асланян.

Председатель Комитета



Ж.В. Воробьева



ПРАВИТЕЛЬСТВО САНКТ-ПЕТЕРБУРГА  
КОМИТЕТ ПО ОБРАЗОВАНИЮ  
РАСПОРЯЖЕНИЕ

ОКУД 02512218

29.01.д 018

№ 239-Р

О внесении изменений в распоряжение  
Комитета по образованию от 13.12.2017  
№ 3830-р

1. Внести в распоряжение Комитета по образованию от 13.12.2017 № 3830-р «Об организации проведения региональной диагностической работы по истории в седьмых классах государственных общеобразовательных организаций в феврале 2018 года» следующие изменения:

1.1. Абзац 2 пункта 1 изложить в следующей редакции:

«провести 15.02.2018 года региональную диагностическую работу по истории (далее – диагностическая работа) в седьмых классах государственных общеобразовательных организаций, находящихся в ведении Комитета по образованию и администраций районов Санкт-Петербурга (далее – образовательная организация)».

1.2. Абзац 4 пункта 1 изложить в следующей редакции:

«разработать электронную форму отчета о результатах диагностической работы и разместить ее на сайте [www.monitoring.gskoiit.ru](http://www.monitoring.gskoiit.ru) в срок до 14.02.2018».

1.3. Абзац 1 пункта 4 изложить в следующей редакции:

«проведение 15.02.2018 диагностической работы в государственных общеобразовательных организациях, находящихся в ведении администраций районов Санкт-Петербурга».

1.4. Пункт 6 изложить в следующей редакции:

«Руководителям государственных образовательных организаций, находящихся в ведении Комитета по образованию, организовать 15.02.2018 проведение диагностической работы и представить отчет о результатах диагностической работы в СПб ЦОКОИТ в срок до 22.02.2018».

2. Контроль за выполнением настоящего распоряжения возложить на заместителя председателя Комитета по образованию Асланян И.А.

Председатель Комитета



Ж.В. Воробьева



## Приложение 2. Материалы региональной диагностической работы



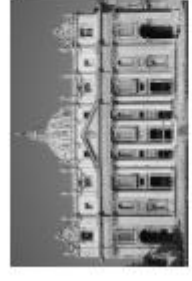

### Варианты РДР

<p style="text-align: center;">Региональная диагностическая работа. История, 7 класс. Вариант № 1701</p> <p style="text-align: center;"><b>Часть 1</b></p> <p style="text-align: center;"><b>В заданиях 1 – 4 выберите один верный вариант ответа и запишите номер правильного ответа в бланк №1.</b></p> <p><b>1</b> <input type="checkbox"/> <b>К процессу Реформации относятся...</b></p> <ul style="list-style-type: none"> <li>1. Творчество Рафаэля Санти</li> <li>2. Кругосветные плавания Ф. Магеллана</li> <li>3. «95 тезисов Мартина Лютера</li> <li>4. «Славная революция» в Англии</li> </ul> <p style="text-align: right;">Ответ: <input type="checkbox"/></p> <p><b>2</b> <input type="checkbox"/> <b>Явление массовых ограничений было характерно для...</b></p> <ul style="list-style-type: none"> <li>1. Испании</li> <li>2. Франции</li> <li>3. Англии</li> <li>4. России</li> </ul> <p style="text-align: right;">Ответ: <input type="checkbox"/></p> <p><b>3</b> <input type="checkbox"/> <b>Ваш одноклассник подготовил план ответа по теме «Английская революция середины XVII в.». Какой из перечисленных ниже пунктов соответствует теме?</b></p> <ul style="list-style-type: none"> <li>1. Проваление Сулеймана Великолепного</li> <li>2. Протекторат Оливера Кромвеля</li> <li>3. Аугсбургский религиозный мир</li> <li>4. Движение гёзов</li> </ul> <p style="text-align: right;">Ответ: <input type="checkbox"/></p> <p><b>4</b> <input type="checkbox"/> <b>К причинам Ливонской войны в период правления Ивана IV можно отнести:</b></p> <ul style="list-style-type: none"> <li>1. Заключение Вестфальского мира</li> <li>2. Проведение политики ограничения</li> <li>3. Борьба с гугенотами</li> <li>4. Стремление царя обеспечить выход к Балтийскому морю</li> </ul> <p style="text-align: right;">Ответ: <input type="checkbox"/></p>	<p style="text-align: center;">Региональная диагностическая работа. История, 7 класс. Вариант № 1701</p> <p style="text-align: center;"><b>Диагностическая работа по истории</b></p> <p style="text-align: center;"><b>Вариант №1701</b></p> <p style="text-align: center;"><b>Инструкция по выполнению работы</b></p> <p>Диагностическая работа по истории состоит из трех частей, включающих в себя 12 заданий. На выполнение всей работы отводится 45 минут.</p> <p><b>Часть 1</b> Отвety к заданиям 1–4 записываются в виде одной цифры, которая соответствует номеру правильного ответа. Эту цифру переносите в бланк ответов № 1.</p> <p>Образец заполнения</p> <table style="margin-left: auto; margin-right: auto; border-collapse: collapse;"> <tr> <td style="border: 1px solid black; padding: 2px 5px;">8</td> <td style="border: 1px solid black; padding: 2px 5px;">2</td> <td style="width: 20px;"></td> <td style="width: 20px;"></td> <td style="width: 20px;"></td> <td style="width: 20px;"></td> <td style="width: 20px;"></td> <td style="width: 20px;"></td> <td style="width: 20px;"></td> <td style="width: 20px;"></td> <td style="width: 20px;"></td> <td style="width: 20px;"></td> <td style="width: 20px;"></td> <td style="width: 20px;"></td> <td style="width: 20px;"></td> <td style="width: 20px;"></td> <td style="width: 20px;"></td> </tr> </table> <p>Образец заполнения</p> <p>Отвety к заданиям 5–7 являются цифра или последовательность цифр. Ответ переносите в бланк ответов № 1. Если ответом является последовательность из нескольких цифр, то их нужно написать подряд, без пробелов и без знаков преположения.</p> <p>Образец заполнения</p> <table style="margin-left: auto; margin-right: auto; border-collapse: collapse;"> <tr> <td style="border: 1px solid black; padding: 2px 5px;">7</td> <td style="border: 1px solid black; padding: 2px 5px;">1</td> <td style="border: 1px solid black; padding: 2px 5px;">2</td> <td style="width: 20px;"></td> <td style="width: 20px;"></td> <td style="width: 20px;"></td> <td style="width: 20px;"></td> <td style="width: 20px;"></td> <td style="width: 20px;"></td> <td style="width: 20px;"></td> <td style="width: 20px;"></td> <td style="width: 20px;"></td> <td style="width: 20px;"></td> <td style="width: 20px;"></td> <td style="width: 20px;"></td> <td style="width: 20px;"></td> <td style="width: 20px;"></td> <td style="width: 20px;"></td> </tr> </table> <p>Ответ: 712</p> <p><b>Часть 2</b> состоит из 4 заданий (8–12). К заданиям 8–12 следует дать развернутый ответ. Задания 8 и 9 предусматривают анализ исторического источника. Задания 10–12 предполагают развернутые ответы на заданные темы. Задания 8–12 выполняются на бланке ответов № 2.</p> <p><b>Задание 7</b> первой части и задания 8–10 второй части основаны на одном и том же тексте, расположенном перед заданием 7.</p> <p>При выполнении заданий можно пользоваться черновиком. Записи в черновике, а также в тексте работы не учитываются при оценивании.</p> <p>В случае записи неверного ответа на задание напишите новый ответ в нижней части бланка ответов № 1 «Замена ошибочных ответов на задания с ответом в краткой форме; сначала запишите номер задания, а затем правильный ответ.</p> <p style="text-align: center;">Замена ошибочных ответов на задания с ответом в краткой форме</p> <table style="margin-left: auto; margin-right: auto; border-collapse: collapse;"> <tr> <td style="border: 1px solid black; padding: 2px 5px;">1</td> <td style="border: 1px solid black; padding: 2px 5px;">2</td> <td style="width: 20px;"></td> <td style="width: 20px;"></td> <td style="width: 20px;"></td> <td style="width: 20px;"></td> <td style="width: 20px;"></td> <td style="width: 20px;"></td> <td style="width: 20px;"></td> <td style="width: 20px;"></td> <td style="width: 20px;"></td> <td style="width: 20px;"></td> <td style="width: 20px;"></td> <td style="width: 20px;"></td> <td style="width: 20px;"></td> <td style="width: 20px;"></td> <td style="width: 20px;"></td> <td style="width: 20px;"></td> </tr> </table> <p>Были, полученные Вами за выполненные задания, суммируются. Постарайтесь выполнить как можно больше заданий и набрать наибольшее количество баллов.</p> <p style="text-align: right;"><i>Желаем успехов!</i></p>	8	2																7	1	2																1	2																
8	2																																																					
7	1	2																																																				
1	2																																																					

Ответами к заданиям 5–7 являются цифры или последовательность цифр. Ответ записывается в бланк № 1.

5 Установите соответствие между странами и иллюстрациями, на которых изображены объекты культуры.

- А. Италия
- Б. Китай
- В. Россия
- Г. Индия

1		2	
3		4	

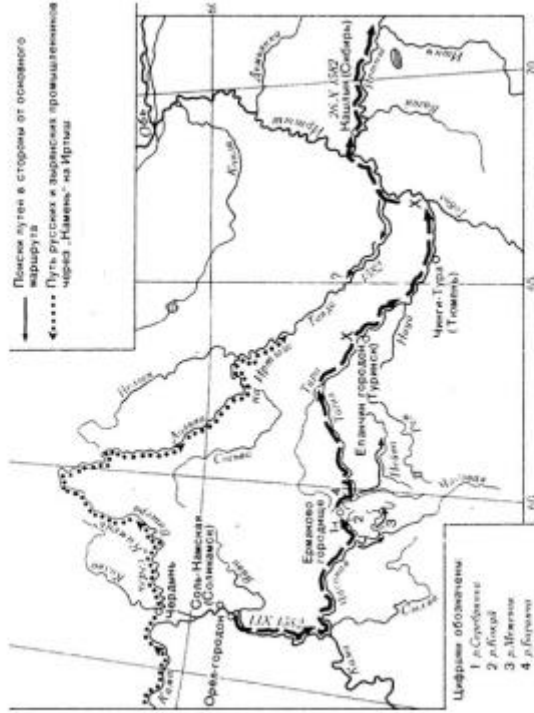
Запишите в таблицу выбранные цифры под соответствующими буквами. Полученную последовательность цифр перенесите в бланк ответов.

Ответ:

	А		Б		В		Г
--	---	--	---	--	---	--	---

3

6 Рассмотрите историческую карту. Выберите 2 верных суждения, относящихся к событиям, изображенным на карте. Последовательность цифр перенесите в бланк ответов.



1. События, изображенные на карте, относятся к истории России второй половины XVI века.
2. Участниками данных событий были князь А. Курбский и боярин А. Адашев.
3. Указанные на исторической карте события относятся к процессу присоединения территорий Восточной Сибири к России.
4. Во время указанных на карте событий канал срывался с ханом Кучумом.
5. Итогом событий, изображенных на карте, стало получение Россией выхода к Балтийскому морю.

Ответ:

--	--	--	--

**Прочитайте отрывок из исторического документа и выполните задания 7-10.**

Статья 88. Крестьянам разрешается переходить из волости в волость и из села в село раз в году: за неделю до и неделю после осеннего Юрьева дня. За дворя **показале** платить в полевой местности за двор рубль и два алтына, в лесной местности, за десять верст до строевого леса, за двор половина и два алтына. Владельцу земли за уход платить: за год стоимость четверти двора, за два года - половина, за три года - три четверти, за четыре года стоимость двора - рубль и два алтына. ... Если крестьянин продается кому-либо и полные холопы, он уходит в любое пресмо и пожитого не платит; если же у него останется посеянный хлеб, он должен с него заплатить подать Царю ... а не будет платить подать, он лишнется всего урожая.

**7** **Определите, при каком правителе был принят данный документ. Номер ответа перенесите в бланк ответов.**

1. Иван III
2. Людовик XIII
3. Елена Глинская
4. Иван IV

Ответ:

**Часть 2**

**Задания 8-12 выполняются на бланке ответов № 2**

**8** Найдите и выпишите из отрывка одно из положений, которое подтверждает ваш выбор в задании 7.

**9** Дайте определение термина, выделенного и отрывке.

**10** Назовите один из итогов правления главы государства, при котором был принят приведенный документ.

**11** Исторические летописи получали прозвища, например, Людовик XIV – «Король-Солнце». Какие черты (особенности) его правления подтверждают верность данного прозвища. Укажите не менее двух таких черт (особенностей).

**12** История нашего края в XVI веке – это история Северо-Западной России.

Назовите два любых города нашего края XVI века.

Укажите историческое событие (исторический факт), связанное с историей любого из названных вами городов.

**Диагностическая работа по истории  
Вариант №1702**

**Инструкция по выполнению работы**

Диагностическая работа по истории состоит из трех частей, включающих в себя 12 заданий. На выполнение всей работы отводится 45 минут.

**Часть 1**

Ответы к заданиям 1-4 записываются в виде одной цифры, которая соответствует номеру правильного ответа. Эту цифру перенесите в бланк ответов № 1.  
Образец заполнения

3 2

Ответами к заданиям 5-7 являются шифры или последовательность цифр. Ответ перенесите в бланк ответов № 1. Если ответом является последовательность из нескольких цифр, то их нужно написать подряд, без пробелов и без знаков препинания.  
Образец заполнения

Ответ: 12

**Часть 2** состоит из 4 заданий (8-12). К заданиям 8-12 следует дать развернутый ответ. Задания 8 и 9 предусматривают анализ исторического источника. Задания 10-12 предполагают развернутые ответы на заданные темы. Задания 8-12 выполняются на бланке ответов № 2.

**Задание 7** первой части и задания 8-10 второй части **основаны на одном и том же тексте**, расположенном перед заданием 7.

При выполнении заданий можно пользоваться черновиком. **Записи в черновике, а также в тексте работы не учитываются при оценивании.**

В случае записи неверного ответа на задание напишите новый ответ в нижней части бланка ответов № 1 «Замена ошибочных ответов на задания с ответом в краткой форме»: сначала запишите номер задания, а затем правильный ответ.

Зачена ошибочных ответов на задания с ответом в краткой форме

1 2

Баллы, полученные вами за выполненные задания, суммируются. Постарайтесь выполнить как можно больше заданий и набрать наибольшее количество баллов.

*Желаем успеха!*

**Часть I**

В заданиях 1 - 4 выберите один верный вариант ответа и запишите номер правильного ответа в бланк.

1  Учение Жана Кальвина относится к процессу (выделите):

1. Великие географические открытия
2. Реформации
3. Возрождение
4. Опрощения

Ответ:

2  Приказы – органы центральной власти, относятся к истории...

1. Голландии
2. Италии
3. России
4. Османской империи

Ответ:

3  Ваш одноклассник подготовил план ответа по теме «Франция во второй половине XVI в.». Какой из перечисленных ниже пунктов соответствует теме?

1. «Славная революция»
2. Казнь Карла I
3. Гибель «Непокоримой Арауканы»
4. Варфоломеевская ночь

Ответ:

4  К последним введением «зачинных лет» в России можно отнести:

1. Усиление зависимости крестьян
2. Проведение губернской реформы Елены Глинской
3. Династический кризис
4. Принятие нового Судебника





Ответ:

2

Ответами к заданиям 5–7 являются цифры или последовательность цифр. Ответ записывается в бланк № 1.

5  Установите соответствие между странами и иллюстрациями, на которых изображены объекты культуры.

- А. Италия
- Б. Османская империя
- В. Россия
- Г. Франция

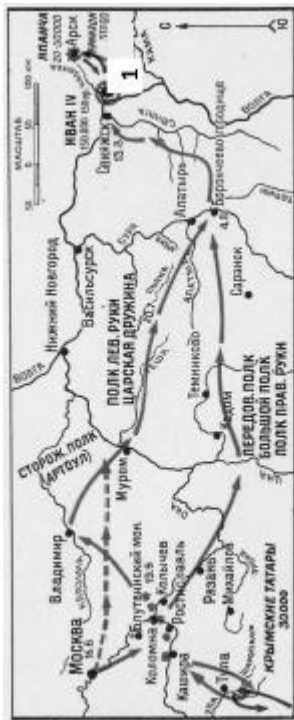
1		2	
3		4	

Запишите в таблицу выбранные цифры под соответствующими буквами. Полученную последовательность цифр перенесите в бланк ответов.

Ответ:

А	Б	В	Г
---	---	---	---

6. Рассмотрите историческую карту. Выберите 2 верных суждения, относящихся к событиям, изображенным на карте. Последовательность цифр перенесите в бланк ответов.



1. События, изображенные на карте, относятся к истории России первой половины XVI века.
2. Под цифрой 1 на карте обозначен город Астрахань.
3. Указанные на исторической карте события относятся к процессу присоединения территорий Поволжья к России.
4. Для достижения цели указанного на карте похода была построена крепость Сивась.
5. Итогом событий, изображенных на карте, стало получение Россией выхода к Балтийскому морю.

Ответ:

7. Прочитайте отрывок из исторического документа и выполните задания 7-10.

«...Чтобы наше вельчество подобным же образом соизволило удалити аз вашего совета всех тех, которые являются сторонниками и содействуют каким-либо из тех злоупотреблений и пороков, от которых страдает ваш народ; и что на будущее время ваше вельчество соизволит общати и пачагати для выполнения наших великих государственных дел и держати тех лиц около себя на местах, требующих ловения, каким вы **предлагаете** будет иметь основание доверять; при этом в силу вашей государственной благодати по отношению к нашему народу вы отклоните и откажете всякому посредничеству и просьбам, противоречащим вышеизложенному, от каких бы влиятельных и близких к вам лиц это ни исходило».

7. Определите, при каком правителе был принят данный документ. Цифру ответа перенесите в бланк ответов.

1. Карл I
2. Василий III
3. Людовик XIV
4. Иван IV

Ответ:

### Часть 2

Задания 8-12 выполняются на бланке ответов № 2.

8. Найдите и выпишите из отрывка одно из положений, которое подтверждает ваш выбор в задании 7.

9. Дайте определение термина, выделенного в отрывке.

10. Назовите один из итогов правления главы государства, при котором был принят приведенный документ.

11. Исторические деятели получали прозвища, например, Иван IV – «Грозный». Какие черты (особенности) его правления подтверждают верность данного прозвища. Укажите не менее двух таких черт (особенностей).

12. История нашего края в XVI веке – это история Северо-Западной России. Назовите один любой город нашего края этого времени. Укажите два исторических события (исторических факта), связанных с историей этого города.

## Критерии оценивания

Критерии оценивания региональной диагностической работы по истории		
Вариант 1701		
Часть 1		
<b>Номер задания</b>	<b>Ответ</b>	<b>Критерии и пристрачания</b>
1	3	Правильный ответ – 1 балл, неверный – 0 баллов  Полный правильный ответ на задание оценивается 2 баллами; если допущена одна ошибка – 1 баллом; если допущено две и более ошибок или ответ отсутствует – 0 баллов.
2	3	
3	2	
4	4	
5	3,4,2,1	
6	1,4 или 4,1	Полностью верно выполненное задание оценивается 2 баллами. Допущена 1 ошибка – задание оценивается 1 баллом. Ответ неверный – 0 баллов. Правильный ответ – 1 балл, неверный – 0 баллов
7	4	Правильный ответ – 1 балл, неверный – 0 баллов
Часть 2		
Задание № 8		
<b>Содержание верного ответа и указания по оцениванию</b>		
(допускаются иные формулировки ответа, не искажающие его смысла)		
Правильный ответ должен содержать следующие элемент (фразу, суждение): ...он должен с него заплатить подать Царю.	1	Баллы
Приведены рассуждения общего характера, не соответствующие требованию задания.	0	Баллы
ИЛИ Ответ неправильный		
Максимальный балл		
1		
Задание № 9		
<b>Содержание верного ответа и указания по оцениванию</b>		
(допускаются иные формулировки ответа, не искажающие его смысла)		
Правильный ответ должен содержать следующие элементы: Пожалое - денежная плата, которую крестьянин отдавал земледельцу в случае своего перехода к другому земледельцу в Русском государстве 15-17 вв.	2	Баллы
Определение понятия содержит неточность(-и), существенно не искажающую(-ие) смысла.	1	Баллы
Приведены рассуждения общего характера, не соответствующие требованию задания.	0	Баллы
ИЛИ		
Ответ неправильный		
Максимальный балл		
2		

Задание № 10	
<b>Содержание верного ответа и указания по оцениванию</b>	Баллы
(допускаются иные формулировки ответа, не искажающие его смысла)	1
Правильный ответ должен содержать следующие элементы: - Иван IV значительно расширил и объединил территорию Руси; - реформа Ивана Грозного укрепила систему государственного управления и вооруженные силы; - завершилось образование централизованного европейского государства; - Россия потеряла поражение в Ливонской войне.	0
Приведены рассуждения общего характера, не соответствующие требованию задания.	
ИЛИ Ответ неправильный	
Максимальный балл	
1	
Задание № 11	
<b>Содержание верного ответа и указания по оцениванию</b>	Баллы
(допускаются иные формулировки ответа, не искажающие его смысла)	2
Правильный ответ должен содержать следующие элементы: - Это была эпоха подъема культуры во Франции, необычайной пышности королевского двора и поклонения монарху (дворцы, парки, этикет и церемонии и т.д.). - От короля зависела жизнь и благополучие страны и всех ее жителей. - Правление Людовика XIV – время военной мощи Франции, которая стала самой могущественной, влиятельной страной Европы. - Его правление связывают с расцветом абсолютизма во Франции. - Ему часто приписывают выражение «Государство – это я», как провозглашение неограниченной власти монарха, уверенного в божественном праве на свою власть. - Находился на троне 72 года. Людовик XIV укрепление своей личной власти сочетал с подбором талантливых государственных деятелей на ключевые посты (Кольбер, например)	2
Приведены две черты (особенности)	1
Приведена одна черта (особенность)	0
Приведены рассуждения общего характера, не соответствующие требованию задания.	
ИЛИ Ответ неправильный	
Максимальный балл	
2	

Критерии оценивания региональной диагностической работы по истории		Вариант 1702	
Часть 1		Часть 1	
<b>Номер задания</b>	<b>Ответ</b>	<b>Баллы</b>	<b>Критерии и примечания</b>
1	2	0; 1	Правильный ответ – 1 балл, неверный – 0 баллов
2	3	0; 1	
3	4	0; 1	
4	1	0; 1	
5	2413	0; 1; 2	
6	34 или 43	0; 1; 2	Полный правильный ответ на задание оценивается 2 баллами; если допущены одна ошибка – 1 баллом; если допущено две и более ошибки или ответ отсутствует – 0 баллов.
7	1	0; 1	Полностью верно выполненное задание оценивается 2 баллами. Допущена 1 ошибка – задание оценивается 1 баллом. Ответ неверный – 0 баллов. Правильный ответ – 1 балл, неверный – 0 баллов
<b>Часть 2</b>			
Задание № 8			
<b>Содержание верного ответа и указания по оцениванию</b> (допускаются иные формулировки ответа, не искажающие его смысла)		<b>Баллы</b>	
Правильный ответ должен содержать элемент (фразу, суждение): ...ваше предприятие будет иметь основание доверять...		1	
Приведены рассуждения общего характера, не соответствующие требованию задания. ИЛИ Ответ неправильный		0	
		Максимальный балл	
		1	
Задание № 9			
<b>Содержание верного ответа и указания по оцениванию</b> (допускаются иные формулировки ответа, не искажающие его смысла)		<b>Баллы</b>	
Правильный ответ должен содержать: Парламент – орган представительства сословий (в Англии с конца 17 в. за ним окончательно закрепилась законодательная власть) Определение понятия содержит неточность(-и), существенно не искажающую (-ие) смысла.		2	
Приведены рассуждения общего характера, не соответствующие требованию задания. ИЛИ Ответ неправильный		0	
		Максимальный балл	
		2	

Задание № 12		Баллы	
<b>Содержание верного ответа и указания по оцениванию</b> (допускаются иные формулировки ответа, не искажающие его смысла)		2	
Правильный ответ может содержать следующие элементы: Великий Новгород; - опричный разгром города Иваном Грозным в 1570 году. - В ходе неудачной для России Ливонской войны в 1582 г. вокруг Кремля были возведены мощные земляные бастионы. Царь: - осады Пскова войсками польского короля Стефана Батория (в 1581 году во время Ливонской войны). - участие псковичей в походах Ивана IV во время Ливонской войны (из Пскова вышли русские войска, и одним из полков командовал кн. А. Курбский). 1510 г. – присоединение Пскова к Московскому государству. Ивангород, Нарва: - через крепость шел торговый путь под названием Ганзейская линия, который связывал Русь со странами Западной Европы. - в ходе Ливонской войны, после взятия (11 мая 1558 г.) русским войсками Нарвы, Ивангород становится важнейшим русским портом на Балтийском море, торговым и финансовым центром того времени. - в сентябре 1581 г. Нарва и Ивангород перешли под контроль шведов, гарнизон Ивангородской крепости сдался (6 января 1590 г. по приказу Бориса Годунова выжечь осады Нарвы, Ивангород снова вернулся под контроль России). Правильно указаны два города и один факт из истории любого из них. Указан лишь один из трех элементов. Приведены рассуждения общего характера, не соответствующие требованию задания. ИЛИ Ответ неправильный			2
		Максимальный балл	
		2	

Задание № 10

Содержание верного ответа и указания по оцениванию (допускаются иные формулировки ответа, не искажающие его смысла)	Баллы
<p>Правильный ответ может содержать следующие элементы:</p> <ul style="list-style-type: none"> <li>- казнь Карла I;</li> <li>- затяжной конфликт между королем Карлом I и парламентом, повлекший политический кризис;</li> <li>- начало гражданской войны в Англии;</li> <li>- управление маркизом Джо Рестаршиш Стюартов)</li> </ul> <p>Приведены рассуждения общего характера, не соответствующие требованию задания.</p> <p>ИЛИ Ответ неправильный</p>	1
Максимальный балл	0
ИЛИ Ответ неправильный	1

Задание № 11

Содержание верного ответа и указания по оцениванию (допускаются иные формулировки ответа, не искажающие его смысла)	Баллы
<p>Правильный ответ может содержать следующие элементы:</p> <ul style="list-style-type: none"> <li>- Использовал жесткие способы укрепления власти (опричнина, разгром Великого Новгорода и др.);</li> <li>- Жестоко преследовал и карал своих родных и подданных (например, расправы с Владимиром Старшиным, террор и казни боярских родов, удаленных князей и др.);</li> <li>- Иван IV был «грозой» во внешней политике (присоединил большие территории на востоке - Казахское, Астраханское ханства; шло освоение Сибири и др.); боролся за интересы Российского государства;</li> <li>- Выводил жесткие меры и наказания за «государственные преступления», влчтоничность и др., систему политического сыска.</li> </ul> <p>Приведены две черты (особенности).</p> <p>Приведена одна черта (особенность).</p> <p>Приведены рассуждения общего характера, не соответствующие требованию задания.</p> <p>ИЛИ Ответ неправильный</p>	2
Максимальный балл	1
ИЛИ Ответ неправильный	0
Максимальный балл	2

Задание № 12

Содержание верного ответа и указания по оцениванию (допускаются иные формулировки ответа, не искажающие его смысла)	Баллы
<p>Правильный ответ может содержать следующие элементы:</p> <ul style="list-style-type: none"> <li>- опричный разгром города Иваном IV в 1570 году;</li> <li>- В ходе неудачной для России Ливонской войны вокруг Кремля были возведены мощные земляные бастионы (в 1582 г.);</li> </ul> <p>Псков:</p> <ul style="list-style-type: none"> <li>- присоединение Пскова к Московскому государству (1510 г.);</li> <li>- осада Пскова войсками польского короля Стефана Батория (в 1581 г., во время Ливонской войны);</li> <li>- участие псковичей в походах Ивана IV во время Ливонской войны (из Пскова вышли русские войска, и одним из полков командовал кн. А. Курбский);</li> </ul> <p>Ивангород, Нарва:</p> <ul style="list-style-type: none"> <li>- через крепость шел торговый путь под названием Ганзейская линия, который связывал Русь со странами Западной Европы;</li> <li>- в ходе Ливонской войны, после взятия (11 мая 1558 г.) русским войсками Нарвы, Ивангород становится важнейшим русским портом на Балтийском море, торговым и финансовым центром того времени;</li> <li>- в сентябре 1581 г. Нарва и Ивангород перешли под контроль шведов, гарнизон Ивангородской крепости сдался (в январе 1590 г. по приказу Бориса Годунова началась осада Нарвы, Ивангород снова вошел под контроль России);</li> </ul> <p>Правильно указан город и два факта (события) из его истории XVI в.</p> <p>Правильно указан город и один факт (событие) из его истории XVI в.</p> <p>Указан лишь один из трех элементов.</p> <p>Приведены рассуждения общего характера, не соответствующие требованию задания.</p> <p>ИЛИ Ответ неправильный</p>	2
Максимальный балл	1
ИЛИ Ответ неправильный	0
Максимальный балл	2



# Спецификация

для решения учебной задачи			
6 – выбор верных суждений	Умение выбирать несколько элементов на основе анализа исторической карты	Повышенный	2
7 – выбор ответа	Определение персоналий, фактов на основе анализа отрывка из исторического источника (самостоятельное чтение)	Базовый	1
8 – анализ текста	Умение подкреплять вывод сведениями из отрывка исторического документа (самостоятельное чтение)	Базовый	1
9 – дать определение	Объяснить смысл, дать определение исторических понятий, терминов	Базовый	2
10 – построение речевого высказывания в свободной форме	Выявлять существенные черты, причины и последствия исторических процессов, явлений	Базовый	1
11 – построение речевого высказывания в свободной форме	Умение аргументировать суждения, выводы на основе контекстных знаний предмета; умение оценивать деятельность исторических персоналий	Повышенный	2
12 – построение речевого высказывания в свободной форме	Знание значимых для истории России исторических событий (фактов) нашего края в XVI в.; региональный компонент	Повышенный	2

### Оценивание заданий в баллах

№ задания	Кол. баллов
1	1
2	1
3	1
4	1
5	2
6	2
7	1
8	1
9	2
10	1
11	2
12	2
<b>ИТОГО</b>	<b>17</b>

### Шкала перевода в 5-ти балльную систему

Количество баллов	16 - 17	13 - 15	12 - 6	5 и менее (менее 35%)
Отметка	5	4	3	2

## Спецификация к КИМ региональной диагностической работы «История. 7 класс»

Период проведения работы:  
15.02.2018

**1. Цель диагностической региональной работы:** диагностика качества подготовки обучающихся образовательных организаций по истории (7-й класс) в соответствии с требованиями федеральных государственных образовательных стандартов (предметные и метапредметные результаты обучающихся на момент прохождения учебной программы до 15.02.2018).

**2. Общее количество заданий – 12;** ответы к заданиям 1–4 записываются в виде одной цифры, которая соответствует номеру правильного ответа. Ответами к заданиям 5–7 является шифр или последовательность цифр. К заданиям 8–12 следует дать развернутый ответ. Задания 8 и 9 предусматривают анализ исторического источника. Задания 10–12 предполагают развернутые ответы на заданные темы, в том числе задание 12 – знание регионального компонента курса истории России (в соответствии с ПОУП ООО 2015 г.).

**3. Работа включает задания по теме:**

«Россия в XVI веке»;

«Европа и конце XV – начале XVII в.»;

«Страны Европы и Северной Америки в середине – второй половине XVII в.»;

«Страны Востока в XVI – XVII вв.».

Региональный компонент «Наш край в XVI веке».

**Продолжительность работы:** на выполнение диагностической работы отводится **40 мин на 12 заданий** (без учёта времени на инструктаж учащихся).

**Дополнительные материалы и оборудование:** ручки и листы бумаги для черновиков. Исторические атласы не используются.

**Рекомендации по оцениванию:**

Максимальный первичный балл за выполнение всей работы – **17**.

### Распределение заданий диагностической работы по видам проверяемых умений и способам действий

Тип задания	Ведущие умения, проверяемые заданиями РДР 7 класс	Уровень сложности	Максимальные баллы
1 – выбор ответа	Знание фактов Всеобщей истории XVI-XVII вв.	Базовый	1
2 – выбор ответа	Знание процессов и явлений зарубежных стран XVI-XVII вв./ истории России XVI в.	Базовый	1
3 – выбор ответа	Умение анализировать содержание пунктов плана по заданной теме истории зарубежных стран XVI-XVII вв.	Базовый	1
4 – выбор ответа	Умение определять причины и следствия важнейших событий (явлений, процессов) истории России XVI в.	Базовый	1
5 – установление соответствия	Умение использовать данные индивидуальных исторических источников	Базовый	2

### Приложение 3. Распределения учащихся районов по баллам в сравнении с результатами в Санкт-Петербурге

На диаграммах показано распределение (в процентах) обучающихся района, набравших определенный тестовый балл, в сравнении с общим результатом по Санкт-Петербургу.

Диаграмма 25



Диаграмма 26

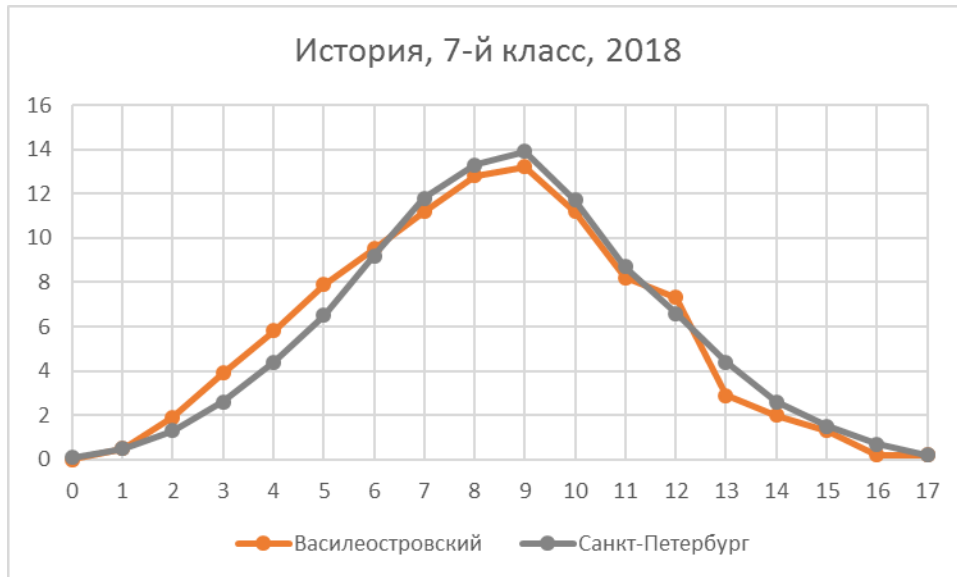


Диаграмма 27

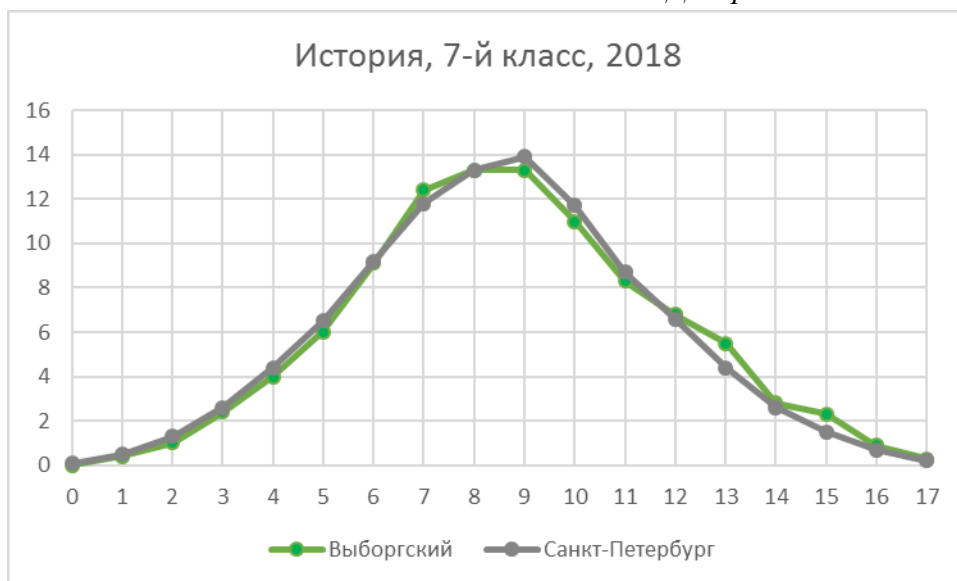


Диаграмма 28

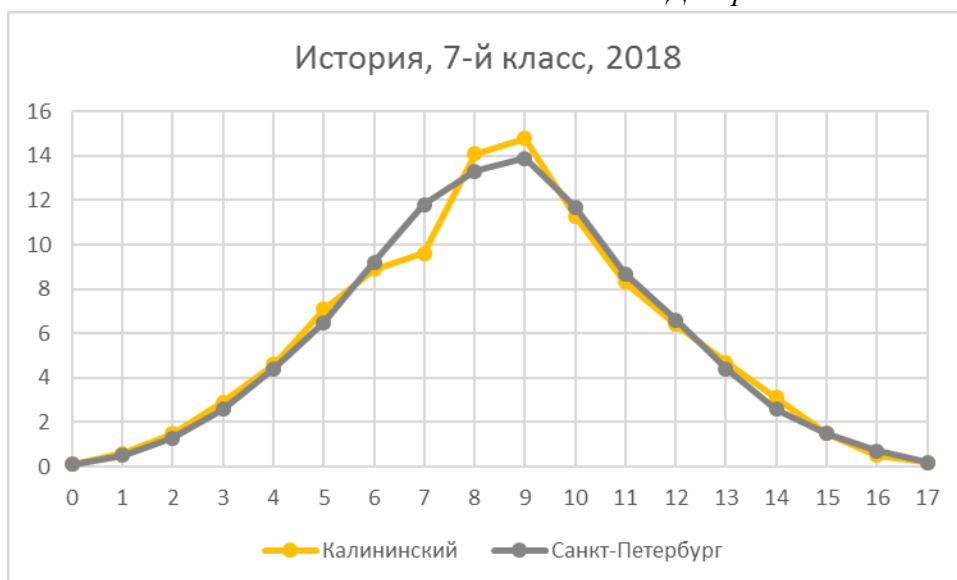


Диаграмма 29



Диаграмма 30



Диаграмма 31



Диаграмма 32



Диаграмма 33



Диаграмма 34



Диаграмма 35



Диаграмма 36



Диаграмма 37

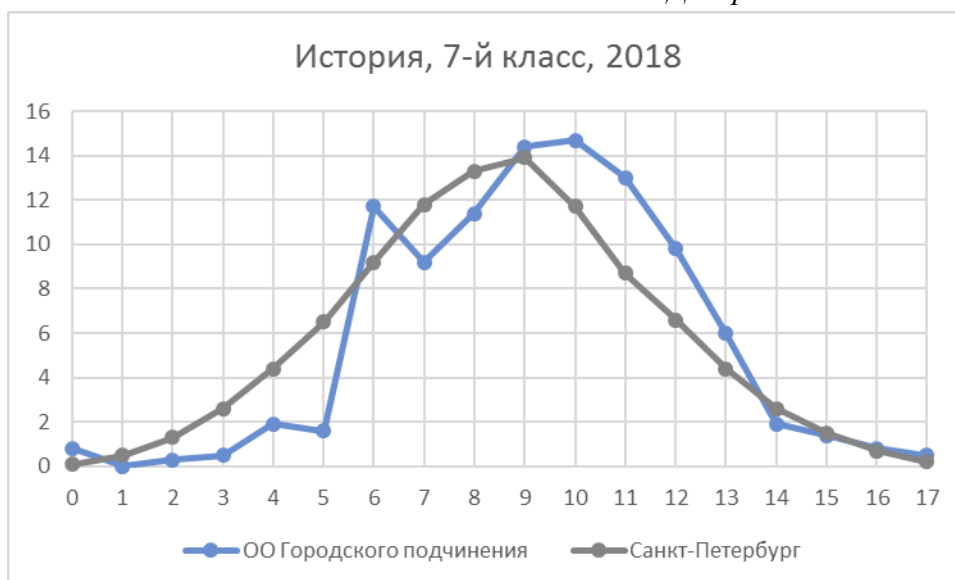


Диаграмма 38



Диаграмма 39



Диаграмма 40



Диаграмма 41

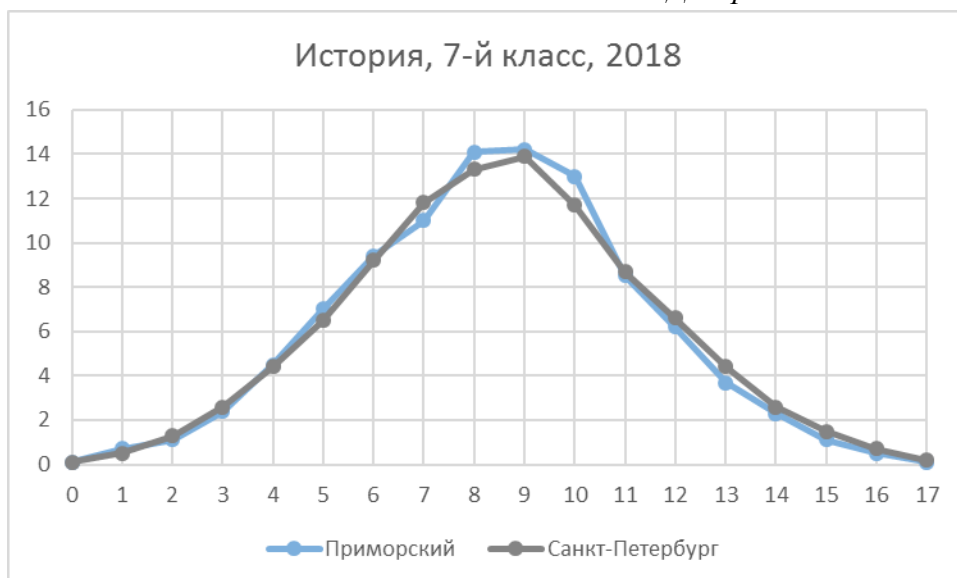


Диаграмма 42

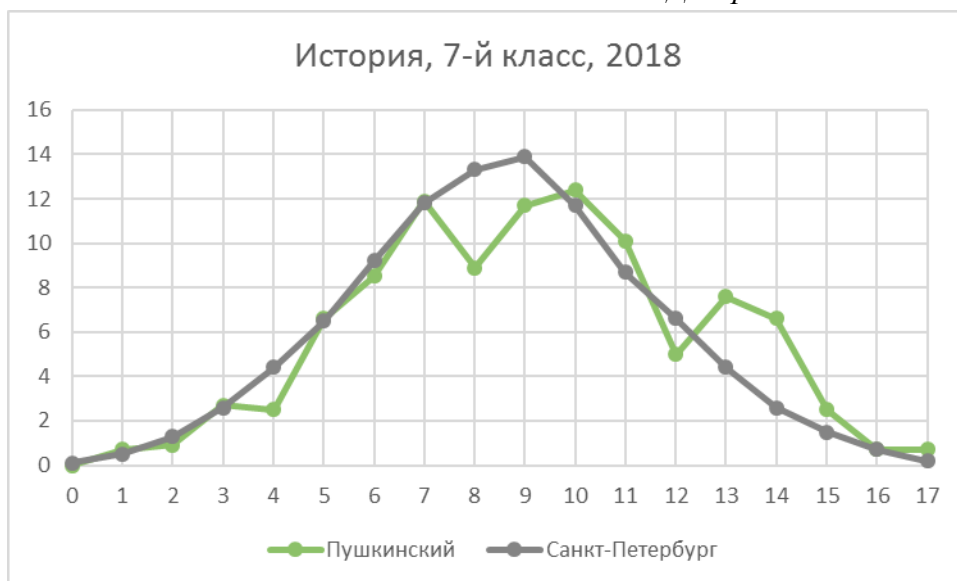


Диаграмма 43

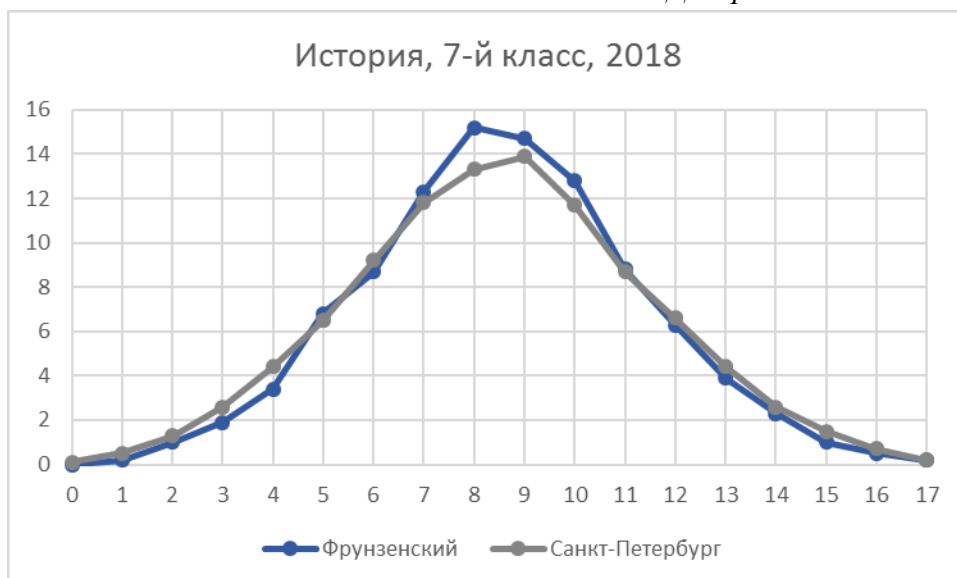


Диаграмма 44





Приложение 4. Статистические показатели результатов участников диагностической работы по ОО районов

Таблица 25

Район	Образовательные организации	Количество участников	Среднее	Медиана	Стандартное отклонение
Адмиралтейский	АНОО "Общеобразовательный Центр "Успех"	1	12,0	12,0	.
	ГБОУ гимназия №272	37	10,0	10,0	2,6
	ГБОУ гимназия №278	72	9,6	9,0	1,9
	ГБОУ лицей №281	77	9,2	9,0	3,2
	ГБОУ СОШ №225	44	6,8	6,5	2,6
	ГБОУ СОШ №229	32	9,4	9,0	2,8
	ГБОУ СОШ №232	29	8,8	9,0	2,4
	ГБОУ СОШ №234	38	8,5	9,0	2,7
	ГБОУ СОШ №235	74	8,8	8,0	2,5
	ГБОУ СОШ №238	37	8,1	8,0	2,4
	ГБОУ СОШ №241	44	7,5	7,0	2,5
	ГБОУ СОШ №243	35	5,0	5,0	1,7
	ГБОУ СОШ №245	18	9,6	9,0	1,3
	ГБОУ СОШ №255	26	10,1	11,0	3,2
	ГБОУ СОШ №256	19	9,2	10,0	3,6
	ГБОУ СОШ №259	16	6,8	7,0	2,0
	ГБОУ СОШ №260	25	8,7	9,0	3,1
	ГБОУ СОШ №263	53	7,3	8,0	2,6
	ГБОУ СОШ №266	15	7,0	6,0	2,4
	ГБОУ СОШ №280	21	7,7	8,0	2,8
	ГБОУ СОШ №287	21	8,3	8,0	1,5
	ГБОУ СОШ №288	16	10,3	10,5	2,5
	ГБОУ СОШ №306	42	6,7	7,0	2,4
	ГБОУ СОШ №307	68	9,0	8,5	2,9
	ГБОУ СОШ №317	26	4,8	5,0	2,1
	ГБОУ СОШ №564	95	8,0	8,0	2,2
	ГБОУ ЦО №195	10	5,3	7,0	2,7
	НОУ ЧШ "Дипломат"	4	5,8	4,5	3,8
	ЧОУ "Школа "Шамир"	12	6,5	5,0	3,9
Василеостровский	ГБОУ гимназия №11	55	7,8	9,0	3,0
	ГБОУ гимназия №24	74	10,8	11,0	1,8
	ГБОУ гимназия №32	45	6,4	6,0	2,4

Район	Образовательные организации	Количество участников	Среднее	Медиана	Стандартное отклонение
	ГБОУ гимназия №586	65	7,7	8,0	2,6
	ГБОУ гимназия №642 "Земля и Вселенная"	114	8,6	9,0	2,3
	ГБОУ СОШ №10	53	7,6	7,0	2,8
	ГБОУ СОШ №12	39	10,6	11,0	2,2
	ГБОУ СОШ №15	24	9,9	10,0	3,2
	ГБОУ СОШ №16	63	5,7	5,0	2,5
	ГБОУ СОШ №17	42	8,5	8,0	2,9
	ГБОУ СОШ №18	32	7,6	8,0	2,4
	ГБОУ СОШ №19	24	8,5	9,0	2,9
	ГБОУ СОШ №2	53	5,6	6,0	2,5
	ГБОУ СОШ №21	24	9,3	9,5	2,7
	ГБОУ СОШ №27	41	9,5	9,0	2,3
	ГБОУ СОШ №29	29	6,4	6,0	2,2
	ГБОУ СОШ №31	42	8,4	8,0	2,9
	ГБОУ СОШ №35	36	8,1	8,0	3,7
	ГБОУ СОШ №4 Кусто	38	7,4	7,0	2,2
	ГБОУ СОШ №5	22	6,2	7,0	1,7
	ГБОУ СОШ №6	48	7,9	8,0	2,9
	ГБОУ СОШ №700	22	12,3	13,0	3,1
	ГБОУ ШИ №576	27	7,9	8,0	2,3
	ЧОУ "Школа Шостаковичей"	12	9,2	9,5	2,1
	ЧОУ им Шацкого	9	9,7	9,0	1,5
Выборгский	ГБОУ гимназия №105	51	9,1	9,0	3,0
	ГБОУ гимназия №107	65	8,2	8,0	3,0
	ГБОУ гимназия №114	69	8,4	8,0	2,6
	ГБОУ гимназия №61	72	7,4	7,0	2,6
	ГБОУ гимназия №622	89	7,3	7,0	2,5
	ГБОУ гимназия №652	66	10,8	11,0	2,4
	ГБОУ гимназия №73	71	10,2	10,0	2,4
	ГБОУ гимназия №74	44	10,5	10,0	2,2
	ГБОУ гимназия №92	53	8,0	8,0	2,7
	ГБОУ лицей №101	66	7,9	8,0	2,2
	ГБОУ лицей №486	85	8,0	8,0	2,1
	ГБОУ лицей №488	80	9,0	9,0	2,4
	ГБОУ лицей №623	64	6,5	7,0	2,7

<b>Район</b>	<b>Образовательные организации</b>	<b>Количество участников</b>	<b>Среднее</b>	<b>Медиана</b>	<b>Стандартное отклонение</b>
	ГБОУ СОШ №102	44	6,7	6,0	3,3
	ГБОУ СОШ №103	61	10,6	10,0	2,7
	ГБОУ СОШ №104	54	5,6	6,0	2,2
	ГБОУ СОШ №110	52	5,8	6,0	2,0
	ГБОУ СОШ №112	69	7,3	7,0	2,6
	ГБОУ СОШ №115	19	8,8	8,0	1,8
	ГБОУ СОШ №117	49	7,8	8,0	1,9
	ГБОУ СОШ №118	68	10,6	11,0	2,6
	ГБОУ СОШ №120	54	5,7	5,5	2,3
	ГБОУ СОШ №123	29	5,3	5,0	2,5
	ГБОУ СОШ №124	40	7,1	7,0	2,3
	ГБОУ СОШ №135	63	11,0	11,0	2,7
	ГБОУ СОШ №453	73	7,1	7,0	2,0
	ГБОУ СОШ №457	59	7,7	8,0	2,7
	ГБОУ СОШ №463	81	10,4	11,0	2,3
	ГБОУ СОШ №468	63	9,4	9,0	2,1
	ГБОУ СОШ №469	24	10,9	11,0	3,1
	ГБОУ СОШ №471	179	8,7	9,0	2,5
	ГБОУ СОШ №472	20	6,2	6,0	2,3
	ГБОУ СОШ №474	43	7,7	8,0	2,5
	ГБОУ СОШ №475	41	7,9	8,0	2,3
	ГБОУ СОШ №482	114	12,4	13,0	2,5
	ГБОУ СОШ №483	63	11,9	13,0	3,0
	ГБОУ СОШ №494	59	11,8	12,0	1,4
	ГБОУ СОШ №517	40	5,8	6,0	2,0
	ГБОУ СОШ №518	53	8,3	8,0	2,8
	ГБОУ СОШ №534	81	9,3	9,0	2,3
	ГБОУ СОШ №558	63	10,7	10,0	3,0
	ГБОУ СОШ №559	52	7,6	7,0	1,6
	ГБОУ СОШ №560	16	9,4	9,0	2,1
	ГБОУ СОШ №60	56	6,5	6,0	1,9
	ГБОУ СОШ №605	74	10,2	10,0	2,4
	ГБОУ СОШ №62	65	9,6	9,0	2,1
	ГБОУ СОШ №65	47	9,9	10,0	2,9
	ГБОУ СОШ №76	62	6,1	7,0	2,0
	ГБОУ СОШ №83	61	8,4	8,0	1,9
	ГБОУ СОШ №90	75	8,2	8,0	2,5

Район	Образовательные организации	Количество участников	Среднее	Медиана	Стандартное отклонение
	ГБОУ СОШ №94	48	9,9	10,0	3,0
	ГБОУ СОШ №97	48	8,3	9,0	2,8
	НОУ "Медицинская гимназия"	19	12,2	13,0	2,7
	ПАСКАЛЬ ЛИЦЕЙ	13	11,4	11,0	2,6
	ЧОУ "Школа Вундеркинд"	8	8,3	7,5	2,4
Калининский	ГБОУ гимназия №148	78	8,3	8,0	3,0
	ГБОУ гимназия №159	34	12,0	12,0	1,8
	ГБОУ гимназия №192	40	12,6	13,0	1,9
	ГБОУ гимназия №63	74	9,9	10,0	3,2
	ГБОУ лицей №126	117	7,7	8,0	2,2
	ГБОУ лицей №144	75	10,5	11,0	3,0
	ГБОУ лицей №150	69	10,9	11,0	2,0
	ГБОУ лицей №179	95	12,4	12,0	1,8
	ГБОУ лицей №470	78	8,6	9,0	3,0
	ГБОУ лицей №95	62	8,6	8,5	2,2
	ГБОУ СОШ №100	46	7,8	7,0	3,4
	ГБОУ СОШ №111	53	9,5	10,0	2,9
	ГБОУ СОШ №119	57	10,5	10,0	2,3
	ГБОУ СОШ №121	82	5,8	5,5	3,1
	ГБОУ СОШ №128	49	9,5	10,0	2,3
	ГБОУ СОШ №136	21	9,7	10,0	3,3
	ГБОУ СОШ №137	42	10,3	10,0	2,8
	ГБОУ СОШ №138	68	9,4	9,0	2,9
	ГБОУ СОШ №139	37	9,1	9,0	1,8
	ГБОУ СОШ №145	49	9,6	10,0	3,1
	ГБОУ СОШ №146	40	7,8	8,0	2,5
	ГБОУ СОШ №149	63	6,5	6,0	2,3
	ГБОУ СОШ №156	46	7,2	7,5	2,2
	ГБОУ СОШ №158	42	6,1	6,0	1,8
	ГБОУ СОШ №172	66	8,1	8,0	2,7
	ГБОУ СОШ №175	81	6,9	7,0	3,1
	ГБОУ СОШ №176	54	7,7	8,0	2,6
	ГБОУ СОШ №184	84	6,0	6,0	2,3
	ГБОУ СОШ №186	43	6,5	7,0	2,1
	ГБОУ СОШ №473	68	9,0	9,0	2,0

<b>Район</b>	<b>Образовательные организации</b>	<b>Количество участников</b>	<b>Среднее</b>	<b>Медиана</b>	<b>Стандартное отклонение</b>
	ГБОУ СОШ №514	42	9,4	9,0	1,7
	ГБОУ СОШ №535	74	6,9	7,0	2,4
	ГБОУ СОШ №561	43	5,9	6,0	2,0
	ГБОУ СОШ №619	119	6,1	6,0	2,8
	ГБОУ СОШ №653	52	10,0	9,0	1,8
	ГБОУ СОШ №68	52	9,2	9,0	2,1
	ГБОУ СОШ №69	60	7,7	8,0	2,7
	ГБОУ СОШ №692	63	7,5	7,0	2,2
	ГБОУ СОШ №71	77	9,5	9,0	2,7
	ГБОУ СОШ №72	53	8,9	9,0	2,0
	ГБОУ СОШ №78	53	8,7	9,0	2,4
	ГБОУ СОШ №79	80	7,7	8,0	2,3
	ГБОУ СОШ №81	70	9,7	9,0	1,9
	ГБОУ СОШ №88	73	7,6	7,0	2,7
	ГБОУ СОШ №89	93	10,3	10,0	2,3
	ГБОУ СОШ №96	46	8,7	9,0	1,7
	ГБОУ СОШ №98	86	8,4	8,0	2,2
	ГБОУ ЦО №633	27	4,0	4,0	2,5
	ГБОУ школа-интернат №28	28	9,2	9,0	1,6
<b>Кировский</b>	ГБОУ гимназия №248	43	7,8	8,0	2,8
	ГБОУ гимназия №261	99	10,9	11,0	2,6
	ГБОУ гимназия №284	45	7,9	8,0	2,5
	ГБОУ гимназия №397	64	10,6	11,0	2,7
	ГБОУ лицей №244	75	7,1	7,0	2,5
	ГБОУ лицей №378	67	10,1	10,0	1,9
	ГБОУ лицей №384	60	10,5	11,0	3,2
	ГБОУ лицей №387	69	9,8	10,0	2,1
	ГБОУ лицей №389	44	10,4	10,0	2,1
	ГБОУ лицей №393	43	9,4	10,0	2,8
	ГБОУ СОШ №221	31	7,5	7,0	2,3
	ГБОУ СОШ №223	34	7,6	7,0	2,4
	ГБОУ СОШ №240	47	5,7	6,0	2,4
	ГБОУ СОШ №249	82	7,1	7,0	2,2
	ГБОУ СОШ №250	42	9,5	9,0	2,5
	ГБОУ СОШ №251	39	6,1	6,0	2,4
	ГБОУ СОШ №254	61	11,2	12,0	3,4

Район	Образовательные организации	Количество участников	Среднее	Медиана	Стандартное отклонение
	ГБОУ СОШ №264	87	10,3	10,0	2,7
	ГБОУ СОШ №269	33	8,0	8,0	2,2
	ГБОУ СОШ №274	40	8,3	8,0	2,9
	ГБОУ СОШ №277	47	6,4	6,0	2,1
	ГБОУ СОШ №282	42	13,7	13,5	2,4
	ГБОУ СОШ №283	80	8,1	8,0	2,2
	ГБОУ СОШ №377	92	5,7	6,0	2,4
	ГБОУ СОШ №379	20	11,0	11,0	2,6
	ГБОУ СОШ №381	40	12,6	13,0	1,8
	ГБОУ СОШ №386	45	7,2	7,0	2,9
	ГБОУ СОШ №388	33	7,7	8,0	1,7
	ГБОУ СОШ №392	32	9,4	9,0	2,8
	ГБОУ СОШ №481	31	8,3	8,0	2,6
	ГБОУ СОШ №493	42	11,0	11,0	2,5
	ГБОУ СОШ №501	64	7,5	7,5	2,2
	ГБОУ СОШ №503	51	5,9	6,0	2,7
	ГБОУ СОШ №504	61	8,5	8,0	2,5
	ГБОУ СОШ №506	38	8,1	8,0	2,4
	ГБОУ СОШ №538	47	5,0	5,0	2,3
	ГБОУ СОШ №539	43	9,0	9,0	2,7
	ГБОУ СОШ №551	68	9,9	9,0	1,5
	ГБОУ СОШ №585	64	8,5	8,5	2,2
	ГБОУ СОШ №608	23	5,3	5,0	2,7
	ГБОУ СОШ №654	10	8,8	8,0	3,8
	ГБОУ СОШ №658	28	9,6	10,0	2,1
	ГБОУ ЦО №162	10	5,3	4,5	2,5
	ГБС(К)ОУ интернат №2	28	6,7	7,0	3,1
	НОУ УВК "Взмах"	11	8,1	8,0	2,7
	НЧОУ "Дельта"	7	9,0	11,0	3,5
	ЧОУ "Школа разговорных языков"	8	7,4	6,5	2,1
Колпинский	ГБОУ гимназия №402	84	8,2	8,0	2,9
	ГБОУ гимназия №446	63	10,7	11,0	1,7
	ГБОУ лицей №273	86	10,8	11,0	2,1
	ГБОУ ООШ №452	12	9,6	10,0	1,0
	ГБОУ СОШ №258	83	7,1	7,0	2,5
	ГБОУ СОШ №400	11	9,2	9,0	1,8

<b>Район</b>	<b>Образовательные организации</b>	<b>Количество участников</b>	<b>Среднее</b>	<b>Медиана</b>	<b>Стандартное отклонение</b>
	ГБОУ СОШ №401	45	7,6	8,0	2,0
	ГБОУ СОШ №404	84	6,1	6,0	2,5
	ГБОУ СОШ №420	59	7,0	7,0	2,3
	ГБОУ СОШ №451	30	4,9	5,0	2,5
	ГБОУ СОШ №454	53	5,8	6,0	2,8
	ГБОУ СОШ №455	89	11,8	12,0	2,1
	ГБОУ СОШ №456	110	6,6	7,0	2,2
	ГБОУ СОШ №461	58	7,8	8,0	2,0
	ГБОУ СОШ №467	61	9,0	9,0	2,5
	ГБОУ СОШ №476	69	7,6	8,0	2,6
	ГБОУ СОШ №520	33	11,4	12,0	2,1
	ГБОУ СОШ №523	54	8,6	8,5	2,7
	ГБОУ СОШ №588	67	6,8	7,0	1,7
	ГБОУ СОШ №589	107	8,5	8,0	1,7
	ГБОУ СОШ №621	74	7,8	8,0	2,5
	ГБОУ ЦО №170	10	6,5	6,0	2,6
<b>Красногвардейский</b>	ГАОУ СОШ №577	14	9,7	9,5	2,2
	ГБОУ гимназия №177	70	7,1	7,0	3,3
	ГБОУ гимназия №196	87	9,1	9,0	2,8
	ГБОУ гимназия №405	60	5,1	5,0	2,0
	ГБОУ гимназия №628	70	11,1	11,0	2,7
	ГБОУ лицей №265	55	9,5	9,0	2,7
	ГБОУ лицей №533	168	8,4	9,0	2,8
	ГБОУ СОШ №125	26	7,5	7,5	1,6
	ГБОУ СОШ №127	54	9,0	9,0	2,5
	ГБОУ СОШ №129	24	9,0	9,0	3,2
	ГБОУ СОШ №133	24	10,8	11,0	1,3
	ГБОУ СОШ №134	51	6,8	7,0	2,6
	ГБОУ СОШ №140	21	6,0	6,0	3,0
	ГБОУ СОШ №141	75	9,4	9,0	1,0
	ГБОУ СОШ №143	83	8,1	8,0	2,9
	ГБОУ СОШ №147	61	7,4	8,0	2,0
	ГБОУ СОШ №151	64	7,9	7,0	3,3
	ГБОУ СОШ №152	31	7,1	7,0	2,8
	ГБОУ СОШ №160	67	6,5	7,0	1,8
	ГБОУ СОШ №164	58	7,4	7,0	1,8
	ГБОУ СОШ №180	64	8,2	8,0	1,6

Район	Образовательные организации	Количество участников	Среднее	Медиана	Стандартное отклонение
	ГБОУ СОШ №182	36	6,2	6,0	2,1
	ГБОУ СОШ №187	43	7,4	8,0	2,6
	ГБОУ СОШ №188	95	8,6	9,0	3,1
	ГБОУ СОШ №191	70	7,1	7,0	2,3
	ГБОУ СОШ №195	47	10,7	11,0	2,9
	ГБОУ СОШ №233	60	9,2	9,0	2,8
	ГБОУ СОШ №349	88	9,5	9,0	1,4
	ГБОУ СОШ №490	33	7,4	8,0	2,4
	ГБОУ СОШ №491	56	7,6	7,5	3,3
	ГБОУ СОШ №515	28	8,9	8,0	2,8
	ГБОУ СОШ №521	49	9,6	10,0	2,3
	ГБОУ СОШ №531	48	10,3	11,0	3,0
	ГБОУ СОШ №532	51	6,8	6,0	3,0
	ГБОУ СОШ №562	57	10,3	10,0	1,6
	НОУ "Лицей "АРИСТОС"	5	11,4	11,0	2,3
	ЧОУ "гимназия "Петершуле"	26	11,2	11,0	2,6
	ЧОУ "гимназия имени А.Невского"	3	10,7	11,0	1,5
Красносельский	АНО "СПБМШ"	4	9,0	8,5	2,2
	ГБОУ "Лицей искусств "Санкт-Петербург"	29	11,4	12,0	1,4
	ГБОУ гимназия №271	111	11,1	11,0	2,5
	ГБОУ гимназия №293	83	7,6	8,0	2,7
	ГБОУ гимназия №399	61	12,5	13,0	1,7
	ГБОУ гимназия №505	49	7,8	8,0	2,5
	ГБОУ лицей №369	121	10,9	10,0	2,1
	ГБОУ лицей №395	71	9,5	9,0	2,7
	ГБОУ лицей №590	92	6,7	7,0	2,9
	ГБОУ СОШ №200	41	8,8	9,0	2,9
	ГБОУ СОШ №208	45	8,9	8,0	1,9
	ГБОУ СОШ №217	36	9,8	9,0	2,3
	ГБОУ СОШ №237	64	7,0	6,5	2,6
	ГБОУ СОШ №242	56	8,3	8,0	3,1
	ГБОУ СОШ №247	63	7,3	7,0	2,0
	ГБОУ СОШ №252	68	9,3	9,0	2,8
	ГБОУ СОШ №262	79	9,9	10,0	1,9
	ГБОУ СОШ №270	174	8,4	8,0	2,7



Район	Образовательные организации	Количество участников	Среднее	Медиана	Стандартное отклонение
	ГБОУ СОШ №275	5	4,8	6,0	1,8
	ГБОУ СОШ №276	84	10,6	10,5	2,9
	ГБОУ СОШ №285	71	8,9	9,0	3,5
	ГБОУ СОШ №290	34	4,4	4,0	2,7
	ГБОУ СОШ №291	174	10,4	10,0	2,2
	ГБОУ СОШ №352	56	7,4	7,0	2,7
	ГБОУ СОШ №375	95	8,3	8,0	1,5
	ГБОУ СОШ №380	53	7,3	7,0	2,6
	ГБОУ СОШ №382	95	6,0	6,0	2,1
	ГБОУ СОШ №383	54	10,1	11,0	2,9
	ГБОУ СОШ №385	32	9,2	9,0	2,8
	ГБОУ СОШ №390	44	6,7	7,0	1,9
	ГБОУ СОШ №391	91	9,9	10,0	1,2
	ГБОУ СОШ №394	57	9,1	9,0	1,8
	ГБОУ СОШ №398	26	9,6	9,5	3,7
	ГБОУ СОШ №414	16	9,2	9,0	2,8
	ГБОУ СОШ №509	106	5,7	6,0	2,4
	ГБОУ СОШ №546	110	6,8	7,0	2,7
	ГБОУ СОШ №547	77	8,4	8,0	2,8
	ГБОУ СОШ №548	59	10,1	10,0	2,2
	ГБОУ СОШ №549	57	6,8	7,0	2,2
	ГБОУ СОШ №568	68	6,0	6,0	2,6
	ГБОУ ЦО №167	18	5,6	6,0	2,1
	ГБОУ школа № 54	60	5,5	6,0	2,2
	ГБОУ школа-интернат №289	12	9,7	9,0	4,4
	ЧОУ ШЭиП	18	7,4	7,0	1,9
Кронштадтский	ГБОУ СОШ №418	68	7,1	6,0	2,9
	ГБОУ СОШ №422	52	9,7	9,0	3,2
	ГБОУ СОШ №423	62	5,6	5,0	2,2
	ГБОУ СОШ №425	87	6,9	7,0	2,8
Курортный	ГБОУ гимназия №433	45	8,9	9,0	2,7
	ГБОУ лицей №445	28	8,3	8,0	2,0
	ГБОУ СОШ №324	45	7,6	8,0	2,7
	ГБОУ СОШ №435	37	9,6	10,0	2,3
	ГБОУ СОШ №442	23	9,0	9,0	2,4
	ГБОУ СОШ №447	8	9,4	9,5	1,7

<b>Район</b>	<b>Образовательные организации</b>	<b>Количество участников</b>	<b>Среднее</b>	<b>Медиана</b>	<b>Стандартное отклонение</b>
	ГБОУ СОШ №450	71	9,4	10,0	2,8
	ГБОУ СОШ №466	40	4,2	4,0	2,3
	ГБОУ СОШ №541	40	7,2	7,0	2,9
	ГБОУ СОШ №545	37	7,1	7,0	2,3
	ГБОУ СОШ №556	42	9,9	10,0	2,3
	ЧОУ "Академия"	9	11,6	12,0	1,7
Московский	ГБОУ гимназия №524	105	10,3	10,0	2,4
	ГБОУ гимназия №526	66	9,7	9,0	2,9
	ГБОУ лицей №373	63	6,6	7,0	2,9
	ГБОУ СОШ №1	30	7,7	8,0	2,0
	ГБОУ СОШ №351	29	7,7	8,0	2,5
	ГБОУ СОШ №353	10	10,3	10,0	0,9
	ГБОУ СОШ №354	28	8,2	9,5	3,5
	ГБОУ СОШ №355	52	7,5	7,0	2,0
	ГБОУ СОШ №356	86	9,1	9,0	1,9
	ГБОУ СОШ №358	92	7,2	7,0	2,6
	ГБОУ СОШ №362	82	9,1	9,0	2,6
	ГБОУ СОШ №371	65	11,1	11,0	1,4
	ГБОУ СОШ №372	22	5,4	5,0	2,0
	ГБОУ СОШ №376	86	10,7	10,5	1,5
	ГБОУ СОШ №484	51	7,1	7,0	2,4
	ГБОУ СОШ №485	33	8,8	9,0	2,6
	ГБОУ СОШ №489	75	7,5	7,0	2,6
	ГБОУ СОШ №495	47	7,6	8,0	3,7
	ГБОУ СОШ №496	40	10,1	10,0	2,0
	ГБОУ СОШ №507	122	9,0	9,0	2,3
	ГБОУ СОШ №508	53	8,6	9,0	2,6
	ГБОУ СОШ №510	35	9,8	9,0	1,6
	ГБОУ СОШ №519	79	6,5	6,0	1,9
	ГБОУ СОШ №525	86	8,2	8,0	2,7
	ГБОУ СОШ №536	58	9,1	9,0	2,4
	ГБОУ СОШ №537	52	9,3	9,0	2,8
	ГБОУ СОШ №543	47	9,0	9,0	1,2
	ГБОУ СОШ №544	106	8,1	8,0	2,8
	ГБОУ СОШ №594	44	7,3	8,0	2,3
	ГБОУ СОШ №643	61	7,2	7,0	2,5
	ГБОУ СОШ №684	34	6,4	6,0	1,8

Район	Образовательные организации	Количество участников	Среднее	Медиана	Стандартное отклонение
	ГБОУ ФМЛ №366	67	9,5	10,0	2,6
	ГБОУ ЦО №2	39	7,1	7,0	2,6
	ЧОУ СВШ	7	9,4	10,0	1,5
	ЧОУ СОШ «Гимназия «Северная Венеция»	5	6,4	7,0	3,4
	Школа «Студиум»	4	9,5	9,5	1,3
Невский	ГБОУ гимназия №330	46	6,9	7,0	2,7
	ГБОУ гимназия №343	62	10,5	10,0	2,1
	ГБОУ гимназия №498	73	11,9	12,0	2,2
	ГБОУ гимназия №513	60	8,9	9,0	2,8
	ГБОУ гимназия №528	74	7,4	7,0	2,8
	ГБОУ лицей №329	48	8,6	8,0	3,1
	ГБОУ лицей №344	91	9,3	9,0	3,0
	ГБОУ лицей №572	46	10,5	10,0	2,2
	ГБОУ СОШ №13	55	8,6	9,0	2,4
	ГБОУ СОШ №14	46	9,2	9,0	1,7
	ГБОУ СОШ №20	74	6,9	7,0	2,5
	ГБОУ СОШ №23	56	7,3	7,0	2,9
	ГБОУ СОШ №26	40	7,8	8,0	2,6
	ГБОУ СОШ №268	59	7,1	7,0	1,4
	ГБОУ СОШ №323	49	9,6	9,0	1,7
	ГБОУ СОШ №326	54	6,5	8,0	2,7
	ГБОУ СОШ №327	83	8,6	8,0	2,9
	ГБОУ СОШ №328	43	9,5	10,0	3,0
	ГБОУ СОШ №331	68	12,7	13,0	1,8
	ГБОУ СОШ №332	101	7,7	8,0	2,5
	ГБОУ СОШ №333	69	9,9	10,0	2,1
	ГБОУ СОШ №334	49	10,7	11,0	1,7
	ГБОУ СОШ №336	46	6,8	7,0	2,7
	ГБОУ СОШ №337	63	11,4	12,0	3,2
	ГБОУ СОШ №338	41	9,3	9,0	2,2
	ГБОУ СОШ №339	72	9,3	10,0	2,4
	ГБОУ СОШ №34	22	12,7	13,0	2,2
	ГБОУ СОШ №340	42	7,0	6,0	2,9
	ГБОУ СОШ №341	67	9,9	10,0	2,7
	ГБОУ СОШ №342	63	10,1	11,0	2,8
	ГБОУ СОШ №345	76	10,6	11,0	2,9

Район	Образовательные организации	Количество участников	Среднее	Медиана	Стандартное отклонение
	ГБОУ СОШ №346	83	11,7	12,0	1,5
	ГБОУ СОШ №347	80	8,3	8,0	2,4
	ГБОУ СОШ №348	58	6,8	7,0	2,4
	ГБОУ СОШ №350	35	7,1	7,0	2,0
	ГБОУ СОШ №39	31	9,3	9,0	2,2
	ГБОУ СОШ №458	31	8,7	9,0	2,6
	ГБОУ СОШ №497	79	6,5	6,0	2,3
	ГБОУ СОШ №512	65	6,2	6,0	2,8
	ГБОУ СОШ №516	50	7,2	7,0	2,0
	ГБОУ СОШ №527	35	8,3	8,0	2,3
	ГБОУ СОШ №557	63	8,3	8,0	1,9
	ГБОУ СОШ №569	58	8,2	8,0	2,4
	ГБОУ СОШ №570	69	11,0	11,0	2,5
	ГБОУ СОШ №571	63	9,2	10,0	2,2
	ГБОУ СОШ №574	69	7,5	7,0	2,7
	ГБОУ СОШ №591	54	12,7	13,0	2,4
	ГБОУ СОШ №592	40	5,7	6,0	2,8
	ГБОУ СОШ №593	49	9,0	9,0	3,4
	ГБОУ СОШ №639	65	8,9	8,0	2,6
	ГБОУ СОШ №641	83	10,6	11,0	2,7
	ГБОУ СОШ №667	111	7,7	7,0	2,7
	ГБОУ СОШ №690	50	9,0	9,0	2,5
	НОУ ДиПСО "Праздник+"	13	9,2	9,0	3,4
	ЧОУ "гимназия имени А.Невского"	14	7,7	7,5	1,6
	ЧОУ ДиПСО "Шанс"	25	7,0	7,0	2,7
ОО городского подчинения	Вторая Гимназия	88	8,9	9,0	2,6
	ГБОУ Академическая гимназия №56	197	9,3	9,0	2,5
	ГБОУ Губернаторский ФМЛ №30	53	10,2	10,0	2,4
	ГБОУ ООШ №132	18	11,1	11,5	3,2
	ГКСУВУ СОШ №2	12	4,6	4,5	2,7
ОО федерального подчинения	СПб КК МО РФ	67	11,5	11,0	2,6
	СПГАХЛ им. Б.В. Иогансона	25	7,6	8,0	2,7

Район	Образовательные организации	Количество участников	Среднее	Медиана	Стандартное отклонение
	ФГБОУ ВПО АРБ	49	8,2	8,0	2,1
	ФГКОУ "КМКК МО РФ"	70	11,1	11,0	2,4
Петроградский	ГБОУ гимназия №610	61	9,6	9,0	2,6
	ГБОУ гимназия №67	28	8,1	8,0	2,7
	ГБОУ гимназия №70	38	11,9	12,0	2,1
	ГБОУ гимназия №85	47	10,1	10,0	3,2
	ГБОУ лицей №82	21	10,6	10,0	1,8
	ГБОУ СОШ №47	48	7,6	8,0	2,3
	ГБОУ СОШ №50	19	4,3	4,0	1,9
	ГБОУ СОШ №51	60	6,1	6,0	1,9
	ГБОУ СОШ №55	21	5,0	4,0	3,1
	ГБОУ СОШ №75	24	8,3	9,0	2,3
	ГБОУ СОШ №77	63	8,3	8,0	3,0
	ГБОУ СОШ №80	58	9,2	9,0	2,2
	ГБОУ СОШ №84	23	5,6	5,0	2,3
	ГБОУ СОШ №86	47	5,6	5,0	2,5
	ГБОУ СОШ №87	28	5,8	6,0	1,7
	ГБОУ СОШ №91	33	8,7	8,0	2,8
	ГБОУ ЦО №173	14	4,8	5,0	2,5
	НОУ Гете-Шуле	13	11,5	12,0	2,4
	ЧОУ "ШКОЛА "РИД"	16	7,2	7,0	2,2
Петродворцовый	ГБОУ гимназия №426	68	9,8	10,0	2,1
	ГБОУ лицей №419	43	6,8	7,0	2,7
	ГБОУ ПГИАП	66	8,5	8,0	2,5
	ГБОУ СОШ №319	63	7,3	7,0	2,2
	ГБОУ СОШ №411	65	7,7	8,0	2,2
	ГБОУ СОШ №412	65	6,8	6,0	3,0
	ГБОУ СОШ №413	23	8,2	8,0	2,4
	ГБОУ СОШ №416	44	9,5	9,0	2,4
	ГБОУ СОШ №417	14	7,2	7,0	3,3
	ГБОУ СОШ №421	44	7,2	7,0	2,0
	ГБОУ СОШ №429	47	7,6	7,0	2,0
	ГБОУ СОШ №430	74	7,4	7,0	2,7
	ГБОУ СОШ №436	51	8,0	8,0	2,6
	ГБОУ СОШ №439	17	8,4	9,0	2,1
	ГБОУ СОШ №529	45	7,3	8,0	2,5
	ГБОУ СОШ №542	17	6,2	7,0	2,3

Район	Образовательные организации	Количество участников	Среднее	Медиана	Стандартное отклонение
	ГБОУ СОШ №567	72	10,9	11,0	2,6
	ГБОУ СОШ №602	49	6,8	7,0	2,5
	ГБС(К)ОУ СОШ №49	13	7,0	7,0	2,1
Приморский	ГБОУ гимназия №116	57	8,4	8,0	1,6
	ГБОУ гимназия №41	73	6,2	6,0	2,6
	ГБОУ гимназия №42	84	6,9	7,0	2,4
	ГБОУ гимназия №49	78	9,0	9,0	2,6
	ГБОУ гимназия №52	75	6,4	6,0	2,1
	ГБОУ гимназия №540	77	8,5	8,0	1,9
	ГБОУ гимназия №631	54	9,2	9,0	2,0
	ГБОУ гимназия №66	70	8,5	9,0	2,5
	ГБОУ лицей №40	54	9,9	10,0	2,7
	ГБОУ Лицей №554	95	10,5	11,0	2,9
	ГБОУ лицей №597	42	10,0	10,0	1,5
	ГБОУ лицей №64	96	9,4	10,0	3,5
	ГБОУ СОШ №106	81	7,0	7,0	2,5
	ГБОУ СОШ №109	36	5,6	5,5	2,2
	ГБОУ СОШ №113	15	11,3	11,0	2,1
	ГБОУ СОШ №13	17	7,8	8,0	2,1
	ГБОУ СОШ №246	145	8,3	8,0	2,7
	ГБОУ СОШ №253	41	9,7	9,0	2,2
	ГБОУ СОШ №320	94	8,0	8,0	2,4
	ГБОУ СОШ №38	50	6,6	6,5	2,9
	ГБОУ СОШ №43	113	8,3	8,0	2,6
	ГБОУ СОШ №438	19	7,8	8,0	1,2
	ГБОУ СОШ №44	27	7,5	8,0	2,2
	ГБОУ СОШ №440	23	5,6	4,0	2,9
	ГБОУ СОШ №45	62	10,0	10,0	2,1
	ГБОУ СОШ №46	57	8,6	9,0	2,9
	ГБОУ СОШ №48	65	7,5	8,0	2,9
	ГБОУ СОШ №53	37	9,8	10,0	1,5
	ГБОУ СОШ №555	60	9,2	9,0	3,2
	ГБОУ СОШ №57	74	6,4	6,0	2,3
	ГБОУ СОШ №578	69	8,6	8,0	2,2
	ГБОУ СОШ №579	67	6,3	6,0	2,7
	ГБОУ СОШ №58	37	10,8	11,0	1,9
	ГБОУ СОШ №580	101	9,5	9,0	2,6

Район	Образовательные организации	Количество участников	Среднее	Медиана	Стандартное отклонение
	ГБОУ СОШ №581	36	8,7	8,0	2,0
	ГБОУ СОШ №582	61	11,5	12,0	1,9
	ГБОУ СОШ №583	75	8,4	9,0	3,0
	ГБОУ СОШ №595	68	9,0	9,0	2,8
	ГБОУ СОШ №596	25	7,6	8,0	1,9
	ГБОУ СОШ №598	65	6,0	6,0	2,7
	ГБОУ СОШ №599	39	7,2	6,0	2,5
	ГБОУ СОШ №600	67	11,1	11,0	2,5
	ГБОУ СОШ №601	73	10,0	10,0	2,2
	ГБОУ СОШ №617	75	8,3	8,0	2,8
	ГБОУ СОШ №618	58	9,3	9,0	2,5
	ГБОУ СОШ №630	140	7,3	7,0	2,6
	ГБОУ СОШ №634	69	7,8	8,0	2,2
	ГБОУ СОШ №635	45	7,6	7,0	1,7
	ГБОУ СОШ №640	55	9,0	9,0	2,9
	ГБОУ СОШ №644	88	6,0	6,0	2,4
	ГБОУ СОШ №655	131	9,3	10,0	2,3
	ГБОУ СОШ №661	58	9,5	9,0	1,4
	ГБОУ СОШ №683	82	10,0	10,0	2,7
	ГБОУ СОШ №688	5	7,4	8,0	1,9
	ГБОУ ШИ №357	8	8,9	9,0	1,2
	НОУ Школа "Деловая волна"	9	8,7	9,0	2,2
	НОУ Школа "Доверие"	32	8,2	7,0	3,2
	ЧОУ "ШКОЛА ГРАН"	14	9,9	10,0	2,2
Пушкинский	ГБОУ гимназия №406	63	6,7	6,0	3,1
	ГБОУ кадетская школа	27	8,2	8,0	3,2
	ГБОУ лицей №408	65	9,9	10,0	3,5
	ГБОУ лицей №410	92	9,2	9,0	2,8
	ГБОУ ООШ №460	23	8,1	9,0	3,0
	ГБОУ ООШ №607	6	8,5	9,5	2,1
	ГБОУ СОШ №257	45	6,4	6,0	2,2
	ГБОУ СОШ №297	102	5,2	5,0	2,2
	ГБОУ СОШ №315	46	9,8	10,0	2,1
	ГБОУ СОШ №335	67	11,0	10,0	2,0
	ГБОУ СОШ №403	55	5,9	6,0	2,7
	ГБОУ СОШ №407	27	7,5	7,0	2,9

Район	Образовательные организации	Количество участников	Среднее	Медиана	Стандартное отклонение
	ГБОУ СОШ №409	53	7,4	7,0	3,4
	ГБОУ СОШ №459	63	6,3	7,0	2,3
	ГБОУ СОШ №462	20	7,4	7,0	3,7
	ГБОУ СОШ №464	42	9,7	9,0	2,1
	ГБОУ СОШ №477	66	7,9	8,0	2,8
	ГБОУ СОШ №500	61	8,0	8,0	3,0
	ГБОУ СОШ №511	121	10,1	10,0	2,1
	ГБОУ СОШ №530	71	8,5	8,0	2,5
	ГБОУ СОШ №552	73	7,6	7,0	2,6
	ГБОУ СОШ №604	142	8,1	8,0	2,6
	ГБОУ СОШ №606	59	12,2	12,0	2,0
	ГБОУ СОШ №638	39	7,0	6,0	2,1
	ГБОУ СОШ №645	172	10,5	10,5	2,7
	ГБОУ СОШ №695	48	9,7	10,0	3,0
	ГБОУ СОШ №93	95	8,3	7,0	4,6
	ГБОУ ЦО №650	38	9,2	9,5	2,7
	ГБОУ ШИ №68	19	10,0	10,0	3,5
Фрунзенский	ГБОУ гимназия №205	64	9,5	10,0	3,1
	ГБОУ гимназия №227	46	9,8	10,0	2,6
	ГБОУ гимназия №295	98	8,5	9,0	2,5
	ГБОУ гимназия №363	67	6,2	6,0	2,3
	ГБОУ гимназия №441	56	8,5	9,0	2,4
	ГБОУ гимназия №587	104	8,0	8,0	2,7
	ГБОУ лицей №226	49	9,5	9,0	1,2
	ГБОУ лицей №299	49	8,6	8,0	1,6
	ГБОУ СОШ №153	19	7,2	6,0	2,8
	ГБОУ СОШ №201	45	8,8	9,0	2,6
	ГБОУ СОШ №202	48	7,8	8,0	2,2
	ГБОУ СОШ №212	66	8,9	9,0	1,1
	ГБОУ СОШ №213	67	9,8	10,0	2,8
	ГБОУ СОШ №215	25	10,9	10,0	2,2
	ГБОУ СОШ №218	37	8,2	8,0	2,3
	ГБОУ СОШ №230	41	7,9	8,0	2,4
	ГБОУ СОШ №236	54	10,7	10,0	2,5
	ГБОУ СОШ №292	80	8,1	8,0	1,8
	ГБОУ СОШ №296	68	5,9	5,5	2,1
	ГБОУ СОШ №298	61	6,4	6,0	2,9



Район	Образовательные организации	Количество участников	Среднее	Медиана	Стандартное отклонение
	ГБОУ СОШ №301	41	8,2	8,0	1,9
	ГБОУ СОШ №302	67	6,9	7,0	2,7
	ГБОУ СОШ №303	128	9,6	10,0	2,3
	ГБОУ СОШ №305	77	8,5	8,0	2,8
	ГБОУ СОШ №310	20	8,8	9,5	2,9
	ГБОУ СОШ №311	52	9,0	9,0	2,9
	ГБОУ СОШ №312	53	8,1	8,0	2,4
	ГБОУ СОШ №313	43	9,2	9,0	1,8
	ГБОУ СОШ №314	25	10,2	10,0	1,6
	ГБОУ СОШ №316	67	8,8	9,0	2,9
	ГБОУ СОШ №318	51	9,3	9,0	2,5
	ГБОУ СОШ №322	34	9,6	9,5	1,9
	ГБОУ СОШ №325	51	7,1	7,0	2,8
	ГБОУ СОШ №359	40	6,3	6,0	1,9
	ГБОУ СОШ №360	23	9,4	9,0	1,9
	ГБОУ СОШ №364	34	10,6	10,0	2,1
	ГБОУ СОШ №365	66	6,3	6,0	2,5
	ГБОУ СОШ №367	38	8,6	8,0	2,4
	ГБОУ СОШ №368	49	7,5	7,0	2,1
	ГБОУ СОШ №443	42	8,3	8,0	2,8
	ГБОУ СОШ №444	45	7,9	7,0	2,4
	ГБОУ СОШ №448	48	10,2	10,0	2,8
	ГБОУ СОШ №553	65	8,9	9,0	2,8
	ГБОУ СОШ №603	74	10,8	11,0	1,7
	ГБОУ СОШ №8	37	11,9	12,0	2,1
Центральный	ГБОУ гимназия №155	59	8,3	8,0	2,8
	ГБОУ гимназия №157	47	8,5	9,0	2,9
	ГБОУ гимназия №166	61	8,7	8,0	2,5
	ГБОУ гимназия №168	59	9,0	9,0	2,6
	ГБОУ гимназия №171	71	11,8	12,0	2,1
	ГБОУ гимназия №190	23	9,7	9,0	1,7
	ГБОУ гимназия №209	64	9,4	9,0	2,2
	ГБОУ гимназия при ГРМ	45	8,1	8,0	1,6
	ГБОУ лицей №214	29	11,5	11,0	1,9
	ГБОУ СОШ «Тутти»	12	5,0	6,0	2,7
	ГБОУ СОШ №153	22	6,3	6,0	2,3
	ГБОУ СОШ №163	39	6,0	6,0	2,3

<b>Район</b>	<b>Образовательные организации</b>	<b>Количество участников</b>	<b>Среднее</b>	<b>Медиана</b>	<b>Стандартное отклонение</b>
	ГБОУ СОШ №167	37	5,9	6,0	2,3
	ГБОУ СОШ №169	42	10,9	11,0	1,2
	ГБОУ СОШ №178	24	7,9	6,0	3,8
	ГБОУ СОШ №181	42	7,0	7,0	2,5
	ГБОУ СОШ №183	33	6,8	7,0	2,6
	ГБОУ СОШ №185	25	8,6	8,0	2,5
	ГБОУ СОШ №189	25	8,5	8,0	2,1
	ГБОУ СОШ №193	31	9,4	9,0	0,8
	ГБОУ СОШ №197	43	10,8	11,0	1,9
	ГБОУ СОШ №206	33	5,2	5,0	1,8
	ГБОУ СОШ №207	55	8,8	9,0	2,4
	ГБОУ СОШ №210	39	7,9	8,0	2,1
	ГБОУ СОШ №211	29	7,4	7,0	2,7
	ГБОУ СОШ №216	13	9,8	10,0	1,7
	ГБОУ СОШ №222	40	10,4	10,0	2,1
	ГБОУ СОШ №294	25	7,4	7,0	2,1
	ГБОУ СОШ №304	34	9,5	9,0	2,7
	ГБОУ СОШ №308	13	8,3	9,0	3,6
	ГБОУ СОШ №309	25	11,1	12,0	2,7
	ГБОУ СОШ №321	40	10,2	10,0	1,9
	ГБОУ СОШ №550	46	8,3	8,0	2,4
	ГБОУ СОШ №612	34	4,7	5,0	2,2
	ГБОУ СОШ №636	24	6,5	7,0	1,8
	ГБОУ СПБ музыкальный лицей	10	9,1	9,5	1,8
	ГБОУ Школа №174	23	6,7	7,0	2,3
	ГБОУ Школа №204	15	9,0	9,0	2,7
	НО Н(Ч)ОУ МШГУ	11	9,2	9,0	2,7
	НОУ ШНИ	5	15,8	15,0	1,1
	ЧОУ "Школа "Обучение в диалоге"	3	10,0	10,0	2,0
	ЧОУ "Школа "Унисон"	2	7,5	7,5	0,7
	ЧОУ "Школа Экспресс" Санкт-Петербурга	7	8,0	8,0	2,6
	ЧОУ АЛЬМА-МАТЕР	21	9,0	8,0	2,9
	ЧОУ ГХШ "МИРТ"	10	11,1	10,0	3,4